

An abstract painting featuring a complex composition of overlapping, angular, and curved shapes. The color palette is dominated by a vibrant red in the upper right, a pale yellow at the bottom, and various shades of grey and off-white in the central and left areas. The forms suggest architectural structures or a stylized landscape, with some shapes appearing to recede into the background while others project forward. The overall effect is one of dynamic tension and geometric harmony.

**FRANCISCO  
GONZÁLEZ  
ROMERO**

ÉPOCAS E ITINERARIOS



**FRANCISCO GONZÁLEZ ROMERO**



8 agosto – 17 septiembre 2017

# FRANCISCO GONZÁLEZ ROMERO

ÉPOCAS E ITINERARIOS

Salas de la Coracha del  
Museo del Patrimonio Municipal



La trayectoria creativa y la obra de Francisco González Romero (Málaga, 1923), pese a su interés objetivo y a su valía, no ha sido, hasta el momento, suficientemente difundida y estudiada. Málaga, como ciudad, tenía una deuda pendiente con este veterano creador. Ahora las salas de La Coracha del Museo del Patrimonio Municipal presentan la exposición *Francisco González Romero: épocas e itinerarios*, una gran antológica que va a permitir a los malagueños y malagueñas y a cuantos nos visitan conocer su pintura.

El hecho de que este creador haya estado muchos años alejado de su ciudad natal, residiendo, primero en Madrid, y más tarde en Almería, así como el haberse mantenido deliberadamente alejado de los circuitos convencionales del mercado del arte han conducido a que su obra no haya sido valorada y difundida suficientemente por los críticos y los estudiosos de la pintura española contemporánea.

González Romero posee una larga y fecunda trayectoria. Pertenece a la generación que inicia su andadura creadora a finales de los años treinta y cuyos representantes más notables en nuestra ciudad como Mingorance Ación y Revello de Toro están en la mente de todos. Al igual que ellos, comienza sus estudios en la Escuela de Bellas Artes de Málaga bajo los consejos y tutela de Federico Bermúdez Gil que lo alienta a completar su formación en la Academia de Bellas Artes de San Fernando. Los tiempos eran difíciles. En Málaga trabaja bajo las directrices del ingeniero Martínez Falero en el diseño de los jardines de Puerta Oscura y de Pedro Luis Alonso y en las campañas de repoblación forestal. Luego prestará sus servicios en los ministerios de Obras Públicas y de Agricultura. También en Málaga se integra en el equipo que formó el arquitecto José González Edo.

Toda esta formación inicial le marcó profundamente, aplicándola a su pintura. En ella se observa una particular comprensión y estructuración de los espacios, especialmente en sus paisajes, en sus bodegones y en su pintura de carácter religioso. En esta exposición comisariada por Lourdes Jiménez, doctora en Historia del Arte, buena conocedora de su obra y el ambiente artístico del momento, se presenta una amplia selección de más de un centenar de sus creaciones procedentes, en su mayoría, de la colección personal del propio artista y otras de coleccionistas particulares. La inmensa mayoría se muestran por primera vez en Málaga. Estoy seguro que esta gran antológica, las obras mostradas y la interesantísima trayectoria creativa de este pintor malagueño, del que todos debemos sentirnos orgullosos, va a recibir una excelente acogida por parte del público y de la crítica especializada. Francisco González Romero va a disfrutar del reconocimiento de su ciudad en la que aún hoy día sigue plenamente activo y con una vitalidad insuperable.

**FRANCISCO DE LA TORRE PRADOS** ALCALDE DE MÁLAGA





## GONZÁLEZ ROMERO: DISCIPLINA, RIGOR E INQUIETUD

### **LOURDES JIMÉNEZ**

(Málaga, 1971)

Licenciada en Filosofía y Letras por la Universidad de Málaga, especialidad de Historia del Arte y Doctora en Historia del Arte por la Universidad de Barcelona. Es Académica correspondiente de la Real Academia de Nobles Artes de Antequera. Desde 2000 ejerce como comisaria independiente y gestora cultural. Especialista en la historia del arte de los siglos XIX y XX, con especial dedicación al estudio de la interrelación de las artes. Es autora de un gran número de trabajos de investigación, conferencias y comisariados de exposiciones.

Francisco González Romero (Málaga, 1923) llena con su obra buena parte del siglo XX y lo que llevamos del XXI en el arte español. El autor nace en la década de 1920, pertenece, por tanto, a esa generación de artistas malagueños de la post-guerra que comenzaron sus estudios artísticos en su ciudad, pero el reconocimiento les llegó fuera y hablo de los compañeros de generación como Manuel Mingorance Ación (Málaga, 1920-Madrid, 2014), José Puyet Padilla (Málaga, 1922-Madrid, 2004) que hicieron carrera en Madrid o Félix Revello de Toro (Málaga, 1926) en Barcelona, todos con la figuración y el retrato como identificador de su carrera.

Su infancia y los primeros años transcurren, pues, durante la Dictadura de Primo de Rivera (1923-1930). Unos meses después de su nacimiento, el 13 de septiembre de 1923 el capitán Miguel Primo de Rivera se sublevó contra el Gobierno dando un golpe de Estado. La crisis de la monarquía regentada por Alfonso XIII apoyada en el turno en el poder de los dos partidos políticos existentes, conservadores y liberales, junto al problema de Marruecos, permitió la rebelión de los generales sublevados que tomaron el poder, creándose un Directorio Militar. Se suspendió la Constitución (basada en la de 1876), se disolvieron los ayuntamientos, se prohibieron los partidos políticos, y se declaró el estado de guerra que duró hasta 1925 y dio paso a la etapa conocida como el Directorio Civil. El rey acabó aceptando el golpe de Estado de Primo de Rivera, ya no actuando como monarca constitucional, sino como jefe del Estado.

Esta situación de inestabilidad y crisis en el país continuó en estos años, marcando profundamente los inicios de González Romero y también de la vida en Málaga. Como el resto de compañeros de generación, nació en un barrio humilde, el de Capuchinos al igual que el también pintor Alfonso de la Torre (Málaga, 1928-1989). Realizó sus primeros estudios en el Colegio de San Bartolomé y en estos años se produjo un hecho inesperado, muere su padre en 1927 y a partir de aquel momento fueron las mujeres de la casa, su madre y abuela, quienes se volcaron en su educación y la de sus dos hermanas. Desde muy temprano tiene claro su amor por el arte y su deseo de seguir estos estudios, así que se matricula en la Escuela de Artes Aplicadas y Oficios de Málaga, en la asignatura de Dibujo Artístico y Modelado (1934-1935). Allí de entre su profesorado destaca a José Ponce y Federico Bermúdez Gil, de los que guarda gran cariño por los consejos ofrecidos. Atrás quedaba la época de brillantez de la Escuela de Bellas Artes de Málaga, Bernardo Ferrándiz y Joaquín Martínez de la Vega ya habían muerto hace años, y sus colegas más brillantes y



Jardines de Puerta Oscura

discípulos como José Moreno Carbonero, Antonio Muñoz Degrain, Antonio Reyna Manescau o Enrique Simonet se habían marchado de la ciudad sin crear una escuela consolidada de grandes firmas que hiciera de aglutinante de un grupo homogéneo y variado, que pudiera revitalizar el panorama artístico de la ciudad que seguía sin tener un tejido burgués importante que reclamase la compra de arte a través de casas especializadas o por medio de exposiciones de relieve. En Málaga no se llegó a crear una red artística lo suficientemente fuerte como para fomentar un coleccionismo privado importante que ofreciese un mínimo aliciente a los artistas como para trabajar por libre, por medio de la enseñanza privada y dedicándose por exclusividad al arte si no era por el camino de lo oficial. Eso sí, la huella en el paisaje que Muñoz Degrain había dejado en los distintos profesores y alumnos que ahora se quedaban al frente de la escuela aún perduraría durante varias décadas, como se pone de relieve en la figura de los profesores Federico Bermúdez Gil o Antonio Burgos Oms, aspecto que es de vital importancia para los inicios de González Romero que convertiría este género paisajístico en lo mejor de toda su producción.

El estallido de la Guerra Civil trunca con la dedicación completa a los estudios de enseñanza artística, su madre y hermanas se refugian de los bombardeos de 1936 sobre Málaga en la Finca Don Timoteo, también conocida como Lagar Tres Chaperas (en los Montes de Málaga) en la que su abuela era ama de llaves de una familia importante, que inicialmente fue de la familia Heredia. Es en estos momentos cuando allí conoce a una familia de Santander que ofrece un trabajo al joven en una empresa de reparaciones de buques (Compañía Soldadora Eléctrica de España), donde estuvo desde los 13 a los 18 años, en un primer momento trabajando en el taller de fundición y más tarde haciéndose cargo del taller de modelismo, gracias a sus conocimientos sobre dibujo lineal que lo llevan a realizar la aplicación de la geometría en dibujo y el diseño de las piezas para los barcos, el contacto con la calderería y con la pintura industrial. Se puede afirmar que gracias a esta práctica le abrió las puertas a todo el trabajo que desarrolló posteriormente, a tener un conocimiento directo con grandes piezas, a trazarlas desde el dibujo técnico, experiencia que más tarde empleó en los dibujos y bocetos que luego aplicaría a sus propias composiciones, desde la pintura mural a los bodegones o la pintura religiosa.

Compaginaba el trabajo en el taller con las clases de dibujo lineal y dibujo técnico, lo que le valió que a los 18 años pudiese entrar en la 7ª División Hidrológica Forestal de Málaga a las órdenes del ingeniero jefe José Martínez Falero, con quien coincidiría años más tarde en Madrid volviendo a trabajar con él. Allí realizó junto al equipo formado por Falero proyectos de viviendas, carreteras, y la repoblación del Monte de Gibralfaro y los Jardines de Puerta Oscura, ocupándose del dibujo lineal y artístico de algunos de estos proyectos. Fue en este momento cuando se



Fotografía con el arquitecto González Edo y otros compañeros en su despedida de Málaga, 1948

dio cuenta que debía estudiar oposiciones para el Ministerio de Obras Públicas en Madrid. Al mismo tiempo, también fue muy importante el ingreso en el primer estudio de urbanismo creado en Málaga por el arquitecto José González Edo, al que conoció en el despacho de Falero quien le habló del joven y su gran preparación. Con González Edo, que había sido nombrado por el Ministerio de Educación y Ciencia director de la Oficina de Urbanismo de Málaga, comenzó a trabajar en unas oficinas ubicadas en la primera planta del antiguo mercado de Mayoristas, hoy sede del CAC (Centro de Arte Contemporáneo de Málaga), y unos años más tarde se trasladaron a unas oficinas habilitadas en Calle Alcazabilla, de allí se despidió en 1948 tras aprobar las oposiciones para el Ministerio de Obras Públicas.

Por estos años, antes de su marcha a Madrid, entró en contacto con una peña de artistas que la integraban entre otros Luis Bono (Málaga, 1907-1988) y José Roquero -Rokero- (Málaga, 1910-1993), además de Rafael Pico, Luis Torreblanca y Bernardo Pérez, con quienes mantuvo la amistad a pesar de la distancia. Los dos primeros continuaron en Málaga desarrollando su carrera como profesores en la Escuela de Artes Aplicadas y Oficios Artísticos, ambos destacaron especialmente en el campo publicitario, además de en la pintura mural, en la que González Romero también destacó con diferentes encargos. A Luis Bono y Rokero la Diputación les encargó en 1967 unos murales para decorar la entrada del piso noble de la sede central en la Plaza de la Marina. El encargo también se extendió a Virgilio Galán (Málaga, 1931-2001) y Antonio Cañete Sánchez, pero en el caso que nos ocupa de Bono y Rokero estos realizaron juntos un tríptico sobre una *Alegoría de Málaga* basados en los temas: *Artesanía y Oficios de Málaga* de Bono; *Los Patronos de Málaga*, firmado conjuntamente y *Las Bellas Artes* de Rokero, en un estilo caracterizado por la volumetría y las formas geometrizarantes de las composiciones, con el predominio de colores fríos que se inscriben en el dibujo y refuerzan los volúmenes, estilo por el que se movería también González Romero en sus composiciones quizás algo más sintéticas que la de estos para sus murales y pinturas de paisajes.

¿Qué ocurría mientras en el terreno de la práctica artística en España? Pues éste continuaba con la herencia en la vía de lo oficial de la monotonía del academicismo del siglo XIX, de manera que la estela de renovación que por un momento ofreció Mariano Fortuny en el arte español inicialmente fue recibida como una gran oportunidad de crear un arte a la altura del resto de centros artísticos europeos, pero a la larga terminó convirtiéndose en víctima de su propio éxito y en una imitación obsesiva y superficial por muchos artistas que siguieron sus enseñanzas. El deseo de renovación de los miembros de la Generación del 98, de individualidades como Darío de Regoyos, Ignacio Zuloaga o del momento cultural de fin de siglo del Modernismo catalán con Anglada Camarasa, Mir o Nonell entre otros, fueron tibias manifestaciones que no llegaron a expandirse ni a remover los cimientos más

férreos del academicismo oficial. Tampoco ayudaba la indefinición política con un sistema educativo y cultural, más ocupados en otros menesteres. Así que no es de extrañar que desde la Academia se insistiera en la importancia del dibujo, dejando atrás las lecciones del impresionismo y el fauvismo que se desarrollaban en Francia y que en España no obtuvieron un eco trascendente, especialmente por su proximidad y filiación a un estilo realista y amable.

Para contextualizarlo, pongamos el ejemplo del pintor Eduardo Chicharro quien fue profesor de la Escuela de Bellas Artes de San Fernando y que basó su pintura en la preeminencia del dibujo, tal y como lo expresaba en el discurso de ingreso como Académico de Bellas Artes en 1922:

*El poder expresivo de la línea es inmenso, con sólo el trazo se pueden representar todas las formas de la naturaleza (...) el color no tiene ese poder y necesita de la línea como de un armazón en que fundarse (...) La línea, representación convencional de la forma, es elemento de construcción: es la abstracción del modelado: elemento de luz (...) Al dibujante al copiar el objeto iluminado es su carácter permanente lo que le interesa (...) los contornos es lo que reproduce (...) el colorista, en cambio, copia la luz misma, no reteniendo más que la apariencia momentánea de las cosas, llegando a eliminar los contornos<sup>1</sup>.*

Y será sobre estos parámetros de una enseñanza basada en el rigor en la línea para conseguir un dibujo sólido que estructure la composición, la opción que caló en los artistas de estas primeras décadas. La obsesión por lograr una línea capaz de articular los volúmenes sobre el espacio serán las coordenadas por la que se mueva en su obra González Romero, desde sus dibujos preparatorios para el ingreso en la Academia de San Fernando en 1957 hasta la actualidad 2017, además de contemplar la obra basándose en el rigor por la construcción geométrica y la ordenación del espacio que tendrá a partir de los años 90 una ligera predominancia del color pero siempre sometido al espacio, al volumen y la línea como construcción del tema. Él toma como modelo en sus años iniciales de preparación a dos figuras incuestionables de la renovación y modernidad pictórica española, por un lado el Picasso de su etapa azul tal y como puede verse en su ensayo sobre *La Piconera* de 1956, donde ofrece un modelado del color pero en un segundo plano frente a la construcción de la figura con tintes cubistas y otro retrato sobre la misma modelo *La Piconera* efectuado al mismo tiempo, 1955-56 esta vez sobre un fondo de paisaje al estilo de

---

1 Eduardo CHICHARRO AGÜERA, *Ciencia y Arte del Colorido*. Discurso leído en la recepción como Académico de la Real Academia de Bellas Artes de San Fernando, Madrid, 1922. Citado en Ana M<sup>a</sup> ARIAS DE COSSÍO, *La obra de Mariano de Cossío 1890-1960*, Junta de Castilla y León. Consejería de Cultura y Turismo, 1993, p. 27.



Retrato de La Piconera en azul, 1956



Retrato de La Piconera con paisaje al fondo, 1956

Ignacio Zuloaga, propuestas artísticas ya pasadas y que le llevaban a buscar otros caminos nuevos, quizás más acordes con la fórmula de la regeneración noventa-yochista que estaba en la línea también de la Institución Libre de Enseñanza, en el convencimiento de que el arte español podía encontrar la modernidad en sus propios temas y en sus propias tradiciones siempre que éstas estuviesen integradas en pie de igualdad con las novedades que venían de Europa.

Es por tanto en este ambiente artístico en el que bebió González Romero para su aprendizaje. Este complicado panorama fue sintetizado de forma brillante por el profesor Eugenio Carmona, especialista en esta época:

*(...) en ocasiones el recorrido de la renovación plástica española puede aparecer como un conjunto diverso y fragmentario en sus propuestas, los registros parecen mezclarse, las opciones carecen de continuidad, las fechas se superponen. (...) Sin duda, lo mejor de la renovación plástica surgió cuando los artistas españoles asumieron como referente ideal, o como paradigma de sus propuestas, las instancias y determinaciones del movimiento moderno europeo; esto es, cuando quisieron situar sus prácticas artísticas en sintonía con el arte de vanguardia o con los “retornos al orden” y los realismos que se opusieron a la vanguardia, pero que se endeudaban dialécticamente con ella y se imbricaban en su dinámica. A esta experiencia del arte español es a la que me gustaría denominar “Arte Nuevo”, retomando una expresión muy utilizada en aquellos años con sentido y alcance diversos, pero que aquí puede tener, y sólo quiere tener, un valor instrumental. (...)*

*El arte nuevo más que querer oponerse en alternativa al “sistema de las bellas artes” o a la “institución” propiciaba su reforma. (...) Vivió la entidad de su propio proyecto y su lugar en la sociedad no propiamente desde la ideología de la vanguardia sino de otra manera. El arte nuevo afirmaba estar trabajando para una “España nueva”, que no habría de ser otra que la que superase su desfase político, económico, cultural y social anclándose a Europa. La idea se repite incesantemente en escritos y declaraciones sobre todo en los primeros momentos. Desde ese punto de vista el proyecto del arte nuevo se identificaba o se relacionaba estrechamente, con la actualización del regeneracionismo decimonónico y, mejor aún, con los proyectos modernizadores a través de élites cultivadas y rectoras que propugnaban el propio Ortega y Gasset y los krausistas de la Institución Libre de Enseñanza<sup>2</sup>.*

<sup>2</sup> Eugenio CARMONA, *Picasso, Miró, Dalí y los orígenes del Arte Contemporáneo en España 1900-1936*. Catálogo de la exposición celebrada en el Museo Reina Sofía, Madrid, 1991, pp. 12-13.



Vista de la Alhambra, 1962



Esbozo para mural Palacio de Riofrío,  
Segovia, 1956

Ofrezco esta larga cita porque refleja muy bien el camino tomado por González Romero desde los inicios de sus trabajos, especialmente desde su ingreso en 1956 en la Academia de San Fernando y sus pinturas murales para Riofrío.

Inicialmente en la considerada como primera etapa, que va desde finales de la década de los cincuenta y la de los años sesenta, donde ya se encontraba destinado en Madrid tras sus ingresos en el Ministerio de Obras Públicas y después en el de Agricultura, González Romero retoma la tradición del paisajismo castellano tan reivindicado desde finales de siglo XIX por los noventayochistas en esa idea de regeneracionismo, y éste los enfrenta desde el rigor y se identifica con el propio paisaje bajo un análisis objetivo, casi científico de disección de los espacios, transmitiendo la desolación de aquellas décadas, en obras sobre los alrededores de su casa en Madrid (La Casa de Campo, las Ventas...) y sirven de ejemplo para estos paisajes llenos de texturas, veladuras, de tonos oscuros, terrosos, llenos de arquitecturas reforzadas en sus volumetrías por los colores fríos y que también traslada a los paisajes de Segovia o, años más tarde a su etapa almeriense. Su estancia en Granada becado por la Fundación Rodríguez Acosta no consigue iluminar ni alterar esa identificación con la tierra, González Romero ve los paisajes como volúmenes, arquitecturas, formas geométricas, líneas, ya sea en el palacio de la Alhambra, en las casas típicas de las Alpujarras o en las cuevas. Sus paisajes son arquitectónicos, no le interesan los efectos lumínicos, la impresión directa del paisaje, todo es milimétricamente analizado bajo la lupa de un entomólogo y trasladado a unos paisajes de un realismo sobrio. Los ejemplos son numerosos, pero de entre ellos podemos destacar *Vista de la Alhambra*.

En sus murales para el Palacio de Riofrío en Segovia, ofrece unos paisajes extraídos desde la reflexión, de la investigación y síntesis de la naturaleza, donde la lección de Vázquez Díaz y el cubismo se hacen presentes como en las figuras de los animales retratados o en esas formas cónicas y geometrizarantes de las copas de los árboles, de nuevo el tratamiento del color se incorpora y se integra en el dibujo pero como un elemento más de acompañamiento que de construcción propia y libre de la mancha. Estas características van a marcar poderosamente la mayor parte de su producción de los años sesenta y parte de los setenta, que tienen en los trabajos de diseño para el Ministerio de Agricultura su máximo exponente.

En una segunda etapa, décadas de los setenta-ochenta-noventa, incorpora la figura humana cobrando un mayor protagonismo. Se trata de seres fantásticos (brujas, personajes de una jungla ficticia), anónimos, secundarios que pueblan unas composiciones donde el surrealismo simbólico está muy presente con obras de gran contenido y carga política como en *Andalucía*, 1976 que evoca un canto y grito de dolor de la madre tierra, la andaluza con toda su carga de tipismos: mantilla, peineta,



*Andalucía, 1976*



*Fondos marinos. Mitología, 1999*

una figura de mujer que representa a Andalucía sangrando de dolor por la situación del momento, en un paisaje muy telúrico de tonalidades oscuras, veladuras y utilizando el color como un elemento narrativo importante del significado de la obra, llena de simbolismos. O en otros ejemplos llenos de guiños al arte clásico como *Fondos marinos. Mitología*, 1999, además de incorporar nuevos lenguajes como el arte cinético en su composición en forma de tríptico *Pasado, presente y futuro*, 1992. En la mayoría de estas el color poco a poco se va haciendo más relevante, con el empleo del acrílico que le permite cierta frescura e improvisación, pero sigue subordinado a la volumetría y los espacios dibujados, con una pincelada apenas perceptible y trabajada milimétricamente, que lo enlazan con el campo del diseño, del que es un verdadero maestro.

Después de este análisis inicial, es curioso observar el escaso margen de improvisación que González Romero se permite en su trabajo, la idea de no dar por finalizada una obra y trabajar sobre ella una y otra vez, la destrucción de obras muy interesantes y que le abrían a otros caminos distintos para la experimentación, son dejados atrás para primar siempre el control absoluto sobre la obra, sobre la temática elegida en la que prevalece esa idea de superación constante, de no dejar nada al azar, de intentar distanciarse del resto de lenguajes de vanguardia, de escuelas, de grupos artísticos para individualmente llegar a un camino, el que él lleva años llamando el de la “Evolución en el arte”, que con la distancia y el paso del tiempo, podrá evaluarse con rigor y objetividad.

Resulta relevante que alguien tan reflexivo, de mente enciclopédica y una capacidad innata por la superación, con un vitalismo contagioso, hable tanto de la pedagogía en el arte y la capacidad que para las generaciones futuras y los propios artistas pueden extraer de su enseñanza y, sin embargo, niegue cualquier atisbo de influencias obtenidas durante todos sus años de carrera, y no explique toda la carga simbólica de estas obras y su significado. Se percibe en él una lucha eterna y feroz entre el artista y el medio en el que vive y trabaja de sus circunstancias profesionales, que hacen que se mantenga en un segundo plano toda su obra, esa trayectoria tan coherente que ha realizado no sólo en el plano de la pintura, sino en su faceta de diseñador de espacios de interiores, de diseño de arquitecturas y espacios urbanos, que es en la que González Romero alcanza una excelencia que lo diferencian de muchos otros compañeros de generación como los ya comentados Mingorance, Revello de Toro o incluso aquellos amigos de la peña de artistas de Málaga como Luis Bono o Rokero, y también del grupo de los Indalianos que conoció en su etapa almeriense y que dejó tanta influencia en su pintura de la década de los setenta y ochenta.

Por otro lado es curioso hablando y analizando su trayectoria con él, que siempre haya querido estar al margen de los cauces habituales del mercado artístico, de las



Retrato de su mujer, María Fernández,  
ca. 1956

exposiciones –ha participado en algunas de ellas, preferentemente en exposiciones nacionales y pocas colectivas–, él mismo se ha autoeditado algunas publicaciones de proyectos que no llegaron a materializarse como la reforma del Monasterio del Saliente<sup>3</sup> en Albox, Almería, en el que iba a realizar una reforma integral planteada desde la ordenación del espacio arquitectónico y el paisajístico, hasta un detallado programa pictórico relativos a la iconografía del Génesis, el Antiguo y el Nuevo Testamento para el interior de la nave principal del mismo<sup>4</sup>. Sin embargo, siempre se ha presentado como un artista que iba por libre, muy individual y sin integrarse de forma exponencial en un ambiente colectivo determinado, ni al madrileño a pesar de su asistencia a academias de arte o al Círculo de Bellas Artes y sus múltiples visitas al Museo del Prado o al Casón del Buen Retiro, o de su conocimiento de los miembros de la escuela del realismo madrileño como Antonio López o tal vez durante sus clases en el ámbito académico de la Escuela de San Fernando o con los artistas malagueños residentes en Madrid como Mingorance, el paso por la Academia de San Fernando de Paco Hernández un año antes de su ingreso o con otros artistas coetáneos. Tampoco en su etapa almeriense, con un conocimiento directo del grupo Indaliano al cual le unió amistad y, sobre todo, el conocimiento de sus trabajos que le influyeron en esta época, pero tampoco se integró en el ambiente artístico a su vuelta a Málaga debido en buena parte a las largas estancias fuera de su ciudad.

Esta forma de actuar la podemos ejemplificar en el ejemplo elocuente que constituye el magnífico retrato de su mujer, María Fernández, realizado hacia finales de los años cincuenta, justo en ese momento en el que se encuentra practicando para su examen de ingreso en la escuela de San Fernando. Éste es un buen ejemplo del concepto del *Arte Nuevo* que caracterizan el arte español de las primeras décadas del siglo XX tal y como lo define Eugenio Carmona y como insta la crítica de aquellos años. González Romero lo concibe bajo los parámetros del realismo, muy bien construido y sólido de volúmenes, con ecos a muchos retratos que practicaron aquella generación de entreguerras<sup>5</sup>, en la línea de los interiores de casas y retratos de Feliu Elías, de los paisajes constructivistas y sintéticos, medio cubistas realizados por Julián Castedo, o los retratos de Mariano de Cossío, Ponce de León o Manuel Humbert entre otros. Sin embargo este bellissimo retrato de su mujer no terminó de convencerle y acabó destruyéndolo, quizás por la conexión que tenía

3 Francisco GONZÁLEZ ROMERO, *Monasterio del Saliente*, Albox, Almería, 1975.

4 Véase la entrevista realizada por Luis NAVARRO PÉREZ, para la revista *Alborán*, nº 62, Año VIII, Almería, 1976, pp. 23-24.

5 Véase el catálogo de la exposición *Pintura d'Entreguerres (II) 1915-1944*, con texto de Francesc FONTBONA, Barcelona, Sala d'Art Artur Ramon, 1997.





Esbozo de mujer, 1988



Bocetos y obra definitiva de *El Sida en África*, 2004

en el realismo practicado por aquella generación anterior a él. Sin entrar a juzgar al artista, su alejamiento a propósito de la figuración y del retrato, que conlleva lógicamente el estudio psicológico del retratado, no se avienen con su sentido de la exactitud, del ejercicio riguroso de la composición, de los volúmenes, del dibujo, él huye de la línea ondulada, de la espontaneidad, de la sublimación del retratado, del ejercicio de sinuosidades que le puedan dejar un resquicio para la libertad. Su pintura es del todo cerebral, en la que consigue ocultar cualquier atisbo de apariencia fortuita, de inmediatez, de la individualidad del retratado. Incluso en un apunte a tinta de trazos rápidos, también de su mujer y fechado muchos años más tarde, 1988, prima el estudio de la composición volumétrica del cuerpo con el objeto donde está sentada.

Otro ejemplo de cómo trabaja, de cómo aborda la composición de sus obras lo observamos en la ejecución inicial de unos bocetos a lápiz y tinta, con un dibujo perfecto, en los que incluso llega a apuntar el trabajo a escala de grandes proporciones, a la manera de un arquitecto para llevarlos después a la obra definitiva, sirva como ejemplo esta obra de tema contemporáneo y vertiente social *El Sida en África*, 2004.

En su última etapa desde los años noventa hasta la actualidad, se observa cómo esta reflexión sobre el arte acaba en lo que para él se adivina como la “gran innovación en arte”, “la gran evolución” que es el descubrimiento de la obra de artistas contemporáneos americanos como Pollock, Mark Rothko y la abstracción junto a la opinión de críticos contemporáneos como George Steiner y los estudios sobre ciencias como los referentes a la creación del Universo, el origen de la vida que le han llevado a la reflexión pormenorizada de los fundamentos creacionales de la religión cristiana que han visto su culminación en una gran serie dedicada a la Creación y al Génesis que se sustenta en todo un programa teórico<sup>6</sup>, como en el que ya reflexionó para su propuestas de la reforma del Monasterio del Saliente en Albox, Almería (1976) y el programa religioso que había pensado para la nave principal del monasterio.

Pero en esta exposición que se concibe a manera de antológica, lo que he pretendido es poner en valor un aspecto muy poco conocido en Málaga sobre su trabajo, la de diseñador y colaborador con arquitectos en el diseño de grandes complejos urbanísticos y conjuntos murales. Sus trabajos para Almería desde los años

<sup>6</sup> Véase el catálogo de la exposición *Romero*, Sala de exposiciones de Cajamar, Málaga, 2011, especialmente el firmado con el título “Manifiesto”, pp. 29-34. Y las distintas secciones en las que trabajó *Génesis. Creación de la Tierra y el Cámbrico; Antiguo y Nuevo Testamento*.

sesenta son los que marcan un antes y un después en su larga y fecunda trayectoria artística, donde todos los valores aplicados a sus primeras obras las vuelca ahora en la arquitectura que será la marca distintiva de toda su producción. El rigor en la creación de volúmenes geometrizarantes, donde la luz es empleada y utilizada con los mismos efectos que en un cuadro, es puesta de relieve en uno de los mejores ejemplos realizados como la vivienda particular de Francisco Mendoza en Almería, o también en las viviendas unifamiliares de distintos complejos urbanísticos que se analizan con mayor detalle en las notas biográficas al final del catálogo y del que mostramos una mínima representación en el mismo. Su gusto por la armonía, por la compartimentación del espacio y su ordenación como ya señaló la profesora Rosario Camacho en un texto sobre el autor<sup>7</sup>, es su característica primordial, empleada en todos los géneros que aborda (paisaje, bodegones, tauromaquias, figuración o pintura religiosa). Sus trabajos para los Ministerios de Agricultura y Obras Públicas en Madrid entre los años 50 y 60 lo convierten en un excelente diseñador, requerido por el arquitecto Diego Méndez para varios diseños en los Palacios oficiales de El Pardo, la Zarzuela o el Monumento del Valle a los Caídos, del cual mostramos unas fotografías y un dibujo del diseño de un candelabro realizado en madera que no llegó a pasarse al bronce y fue destruido, hasta las pinturas murales donde de nuevo el paisaje está bien presente como en los murales para la Caja Rural de Almería (1977) o para el restaurante El Delfín hoy en día en colección particular.

Un último aspecto a destacar, sin poder entrar en un estudio profundo por cuestiones de espacio, es su labor en el campo del diseño como uno de los pioneros en España, que le llevaron a fundar su propio taller en Madrid y a cubrir un campo docente inexistente hasta el momento. Y su más que innegable, y merecedor de un estudio más profundo, dominio del dibujo, que se demuestra en muchas de las obras seleccionadas para el catálogo e incluidas en esta exposición.

La selección de obras escogidas para la exposición ha sido sumamente complicada por la cantidad con que cuenta el artista en su estudio y mostrar una trayectoria tan amplia y fecunda siempre es difícil, máxime cuando éste cuenta con una gran vitalidad y control importante sobre su trabajo, características que lo definen desde hace años, por lo que la colaboración entre el comisario que realiza un estudio desde un plano más objetivo y científico y el artista ha sido inicialmente complicada, sobre todo por tratarse de un proyecto muy esperado por el

---

7 Rosario CAMACHO, "Aproximación a la obra de Francisco González Romero", en catálogo de la exposición *Romero. Cinco años de evolución*, Almería, Centro de Arte Museo de Almería, 2011, pp. 17-26.

autor y que define de alguna forma su trayectoria completa. Es la primera vez que se realiza una muestra en Málaga tan amplia de su obra pictórica y de su faceta como diseñador, siendo ésta la que le caracteriza, lo define y lo hace destacar del resto de artistas no ya de su generación sino también de la actualidad. Espero que esta exposición sirva para que González Romero entre de pleno en nuestros estudios historiográficos y ocupe su lugar en el arte malagueño. Su fecunda trayectoria, su tesón, lucha y amplísima obra en tan diversos campos así lo merecen.





# PAISAJES

**Es en el paisaje el género donde González Romero demuestra toda su maestría. La mayor parte de las veces nos encontramos con paisajes urbanos, congelados en el tiempo ante la disección de volúmenes, luces y arquitecturas que los definen.**

**Aquí se han seleccionado una buena muestra desde los años sesenta hasta fechas recientes.**

## PAISAJES DE MADRID, 1956-1961



### VIADUCTO

1956 Óleo sobre tabla 27 x 34,5 cm



### JARDINES DE LAS VENTAS

1961 Óleo sobre tabla 52 x 37 cm

## PAISAJES

### VALLECAS

1958 Óleo y acrílico sobre lienzo 54 x 65 cm





## PAISAJES



SEGOVIA

1961 Óleo sobre cartón 45 x 56 cm



MANZANARES

1961 Óleo sobre tabla 59 x 37 cm

PAISAJES

BECA FUNDACIÓN RODRÍGUEZ ACOSTA, GRANADA, 1961-1962



CUEVAS DE GRANADA

1961 Óleo sobre lienzo 80 x 100 cm



LA ALPUJARRA

1961 Óleo sobre lienzo 60 x 80 cm

## PAISAJES



ENTORNO DE LA ALHAMBRA

1962 Óleo sobre lienzo 73,5 x 92 cm



**TORRE BERMEJA**

1962 Óleo sobre lienzo 85,5 x 72 cm



**LA ALHAMBRA**

1962 Óleo sobre lienzo 85,5 x 72 cm

**En estas páginas se ha realizado una selección de obras que abarcan desde sus primeros paisajes de 1961 hasta 2004, y que se muestran como claros exponentes de lo que González Romero denomina con el término “Evolución del arte”. En la contemplación de estos paisajes transcurrieron 43 años, y asombran por estar realizados por la misma mano. En la síntesis y la excelencia del dibujo se encuentran las claves de esta evolución del autor.**





CASA DE CAMPO, MADRID

1961  
Óleo sobre lienzo  
62 x 100 cm



MÁLAGA,  
MARGEN DERECHO DEL RÍO  
GUADALMEDINA

1989  
Óleo y acrílico sobre tabla  
26,5 x 34,5 cm

PAISAJES



ARQUITECTURAS

1976 Óleo sobre lienzo 35 x 42 cm



**ALBAICÍN, GRANADA**

1990-91 Óleo y acrílico sobre lienzo 90 x 90 cm

## PAISAJES



CARRATRACA, MÁLAGA

1992-93 Óleo sobre lienzo 60 x 73 cm



CARRATRACA, MÁLAGA

2005 Óleo sobre lienzo 100 x 100 cm

## PAISAJES

RECUERDO DE GUADIX, GRANADA

2004 Óleo sobre lienzo 100 x 73 cm

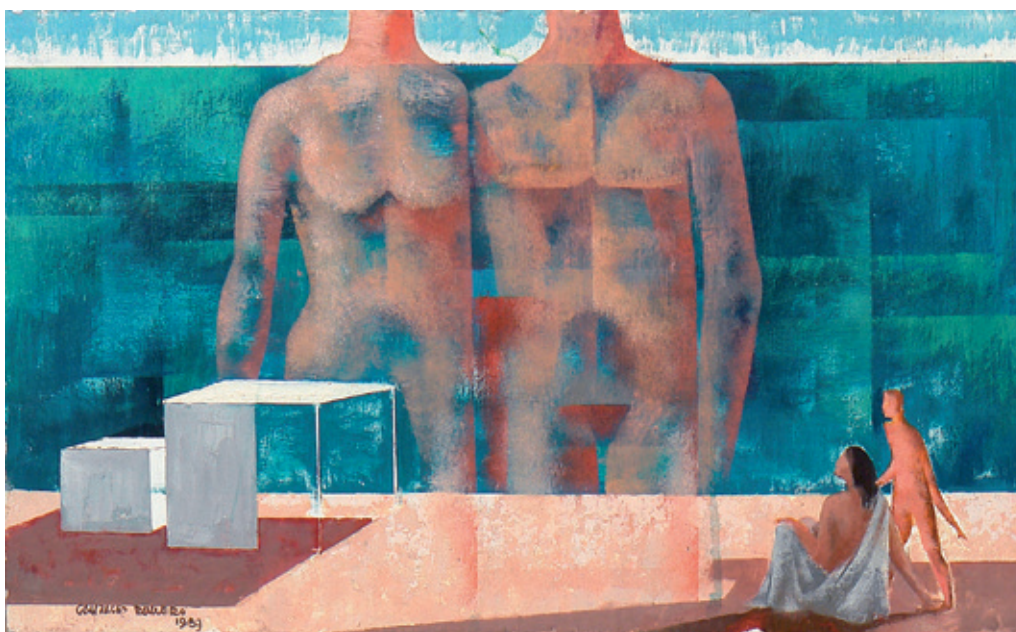




ANDALUCÍA

1976 Óleo sobre lienzo 150 x 108 cm





PLAYA

1989  
Óleo sobre lienzo  
34,5 x 20,5 cm



MOJÁCAR

1971  
Óleo sobre lienzo  
120 x 109 cm

## PAISAJES

ITALIA

1991-92 Óleo sobre lienzo 40 x 79,5 cm



EL RETORNO ÁRABE

1992  
Óleo sobre lienzo  
65 x 54 cm



CALLE CONVALECIENTES

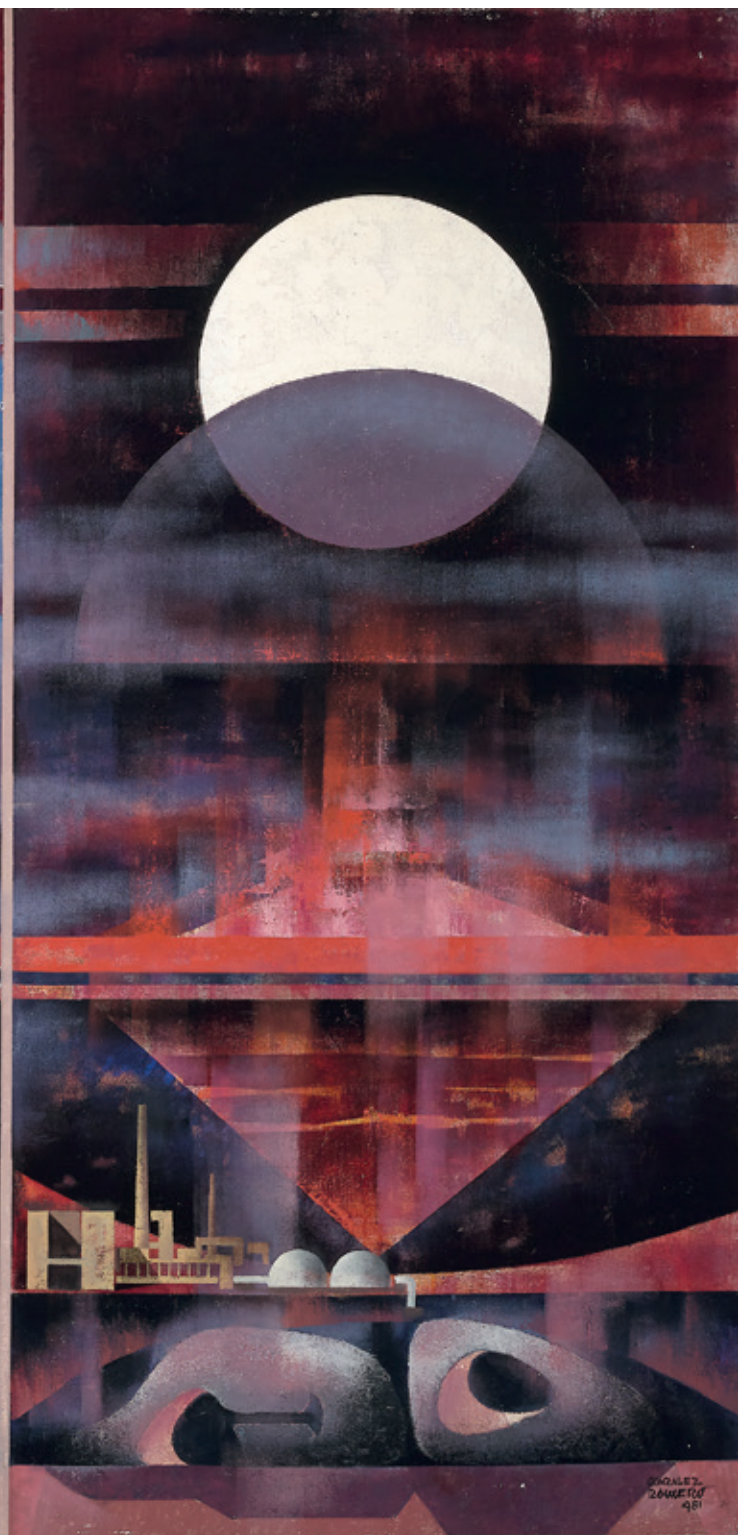
1991 Óleo sobre lienzo 81 x 100 cm

## PAISAJES

### PASADO, PRESENTE Y FUTURO

1992 Óleo sobre lienzo 111 x 61 cm





## PAISAJES



PUERTO DE MÁLAGA

1992 Óleo sobre lienzo 35 x 37 cm



PINOS DE LA PLAYA

2000 Óleo y acrílico sobre madera 33 x 41 cm

## PAISAJES

### PUEBLO MEDITERRÁNEO

2001 Óleo sobre lienzo 63 x 73 cm







PAISAJE

2002 Óleo y acrílico sobre lienzo 90 x 140 cm

## PAISAJES

### PAISAJE CON AVE

2002

Óleo y acrílico sobre lienzo

90 x 140 cm





## PAISAJES



### PAISAJE URBANO CON NIEBLA

2002 Óleo y acrílico sobre lienzo 65 x 80 cm



MOJÁCAR

2004  
Óleo y acrílico  
sobre lienzo  
85 x 115 cm

## PAISAJES



BOSQUE CON CASA

2005 Óleo y acrílico sobre lienzo 54 x 75 cm



PAISAJE

2005 Óleo sobre tabla 54 x 75 cm

## PAISAJES

### PAISAJE DE CASTILLA

2006 Óleo sobre tabla 55 x 33 cm









# BODEGONES





**BODEGÓN CON VIOLÍN**

2000 Óleo y acrílico sobre tabla, 81 x 100 cm

## BODEGONES



### BODEGÓN CON NARANJAS

2001 Óleo y acrílico sobre lienzo 85 x 69 cm



**BODEGÓN DEL PESCADO**

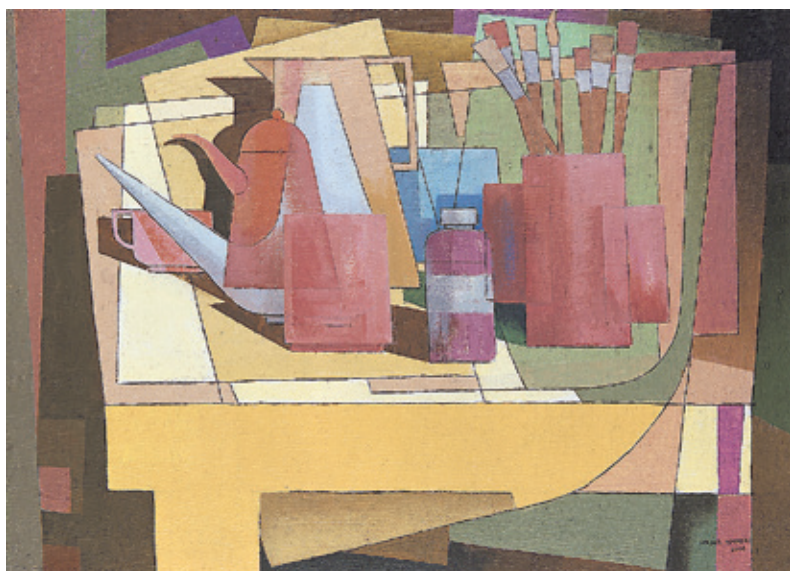
2002 Óleo y acrílico sobre tabla 100 x 100 cm Colección particular

## BODEGONES



**BODEGÓN, MESA Y REPISA**

2003  
Óleo y acrílico sobre lienzo  
65 x 90 cm  
Colección particular



**BODEGÓN: MI MESA DEL ESTUDIO**

2003  
Óleo y acrílico sobre lienzo  
65 x 90 cm  
Colección particular





**BODEGÓN CON MUJER**

2002 Óleo y acrílico sobre tabla 100 x 100 cm

## BODEGONES



### BODEGÓN

2003 Óleo y acrílico sobre lienzo 65 x 90 cm Colección particular



**BODEGÓN CON TRES CERÁMICAS**

2003  
Óleo y acrílico sobre tabla  
50 x 60 cm



**NATURALEZA MUERTA**

2003  
Óleo y acrílico sobre tabla  
50 x 60 cm



BODEGÓN CON INSTRUMENTOS MUSICALES

2006 Óleo y acrílico sobre tabla 101 x 120 cm



BODEGÓN CON GUITARRAS Y FRUTERO.

2006 Óleo y acrílico sobre tabla 50 x 60 cm Colección particular

## BODEGONES



### BODEGÓN CON PEZ

2006 Óleo y acrílico sobre lienzo 73 x 114 cm.



BODEGÓN CON FRUTERO

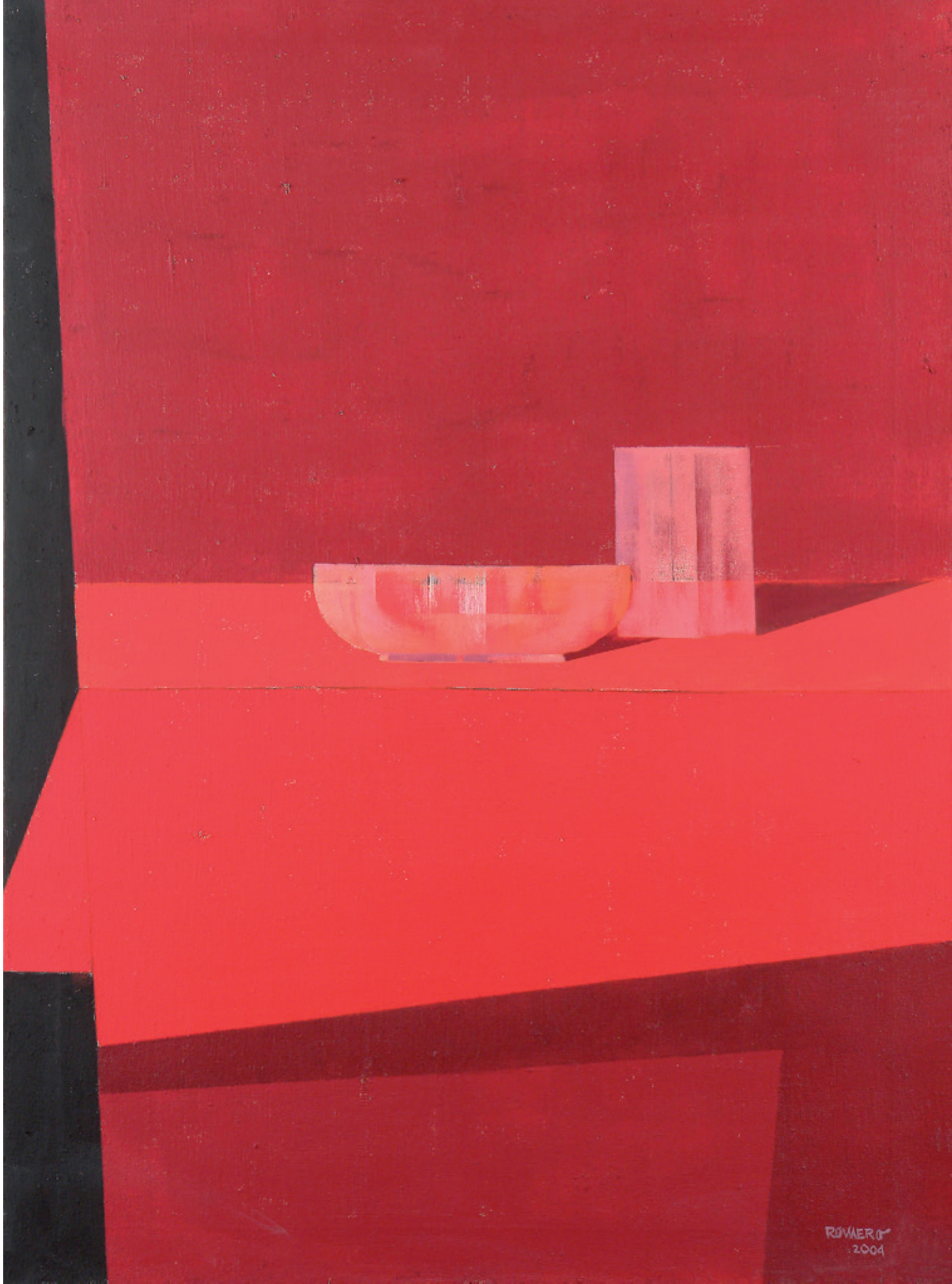
2006 Óleo y acrílico sobre lienzo 100 x 81 cm Colección particular

## BODEGONES

### BODEGÓN ROJO

2004 Óleo y acrílico sobre lienzo 73 x 100 cm





ROMERO  
2004





# FIGURACIÓN





CIRCO

1976 Óleo sobre lienzo 100 x 145 cm

## FIGURACIÓN



PERSONAJE DEL CARNAVAL

1985  
Óleo sobre lienzo  
85 x 75 cm



LA FAMILIA Y EL CARNAVAL

1992  
Óleo sobre lienzo  
81 x 116 cm



FONDOS MARINOS. MITOLOGÍA

1999 Óleo sobre lienzo 50 x 50 cm

## FIGURACIÓN



LA ESPERA

2001 Óleo y acrílico sobre lienzo 100 x 140 cm





**MODELOS**

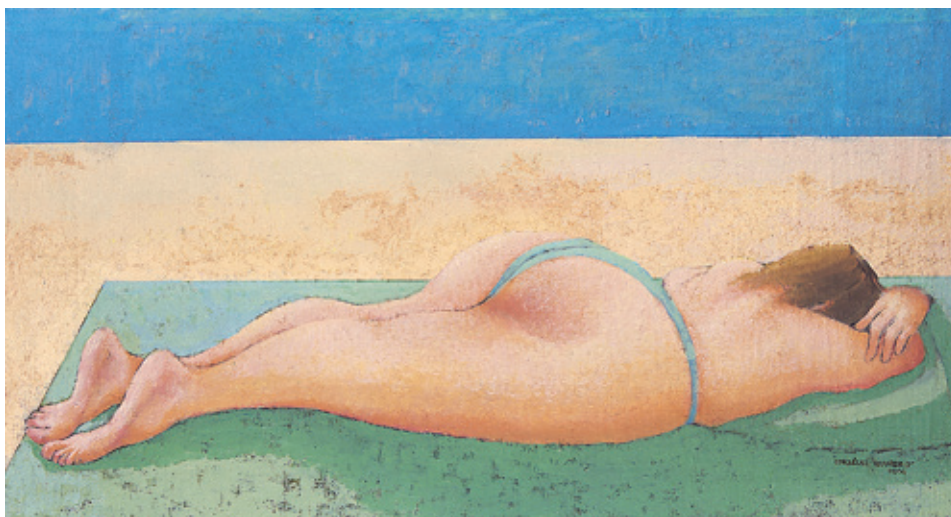
2001 Óleo y acrílico sobre lienzo 123 x 150 cm

## FIGURACIÓN



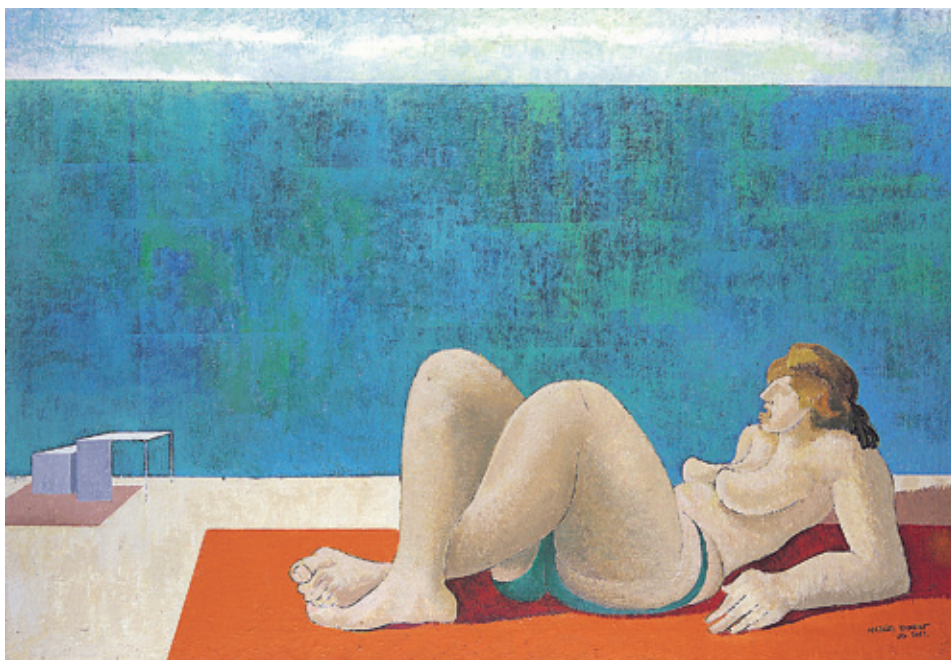
### MODELOS

2001 Óleo y acrílico sobre lienzo 100 x 140 cm



**TOMANDO EL SOL**

2001 Óleo y acrílico sobre lienzo 61 x 115 cm



**TOMANDO EL SOL**

2001 Óleo y acrílico sobre lienzo 100 x 140 cm

## FIGURACIÓN



EL ANTICUARIO

2000 Óleo sobre lienzo 107 x 150 cm



CIENCIA Y ARTE

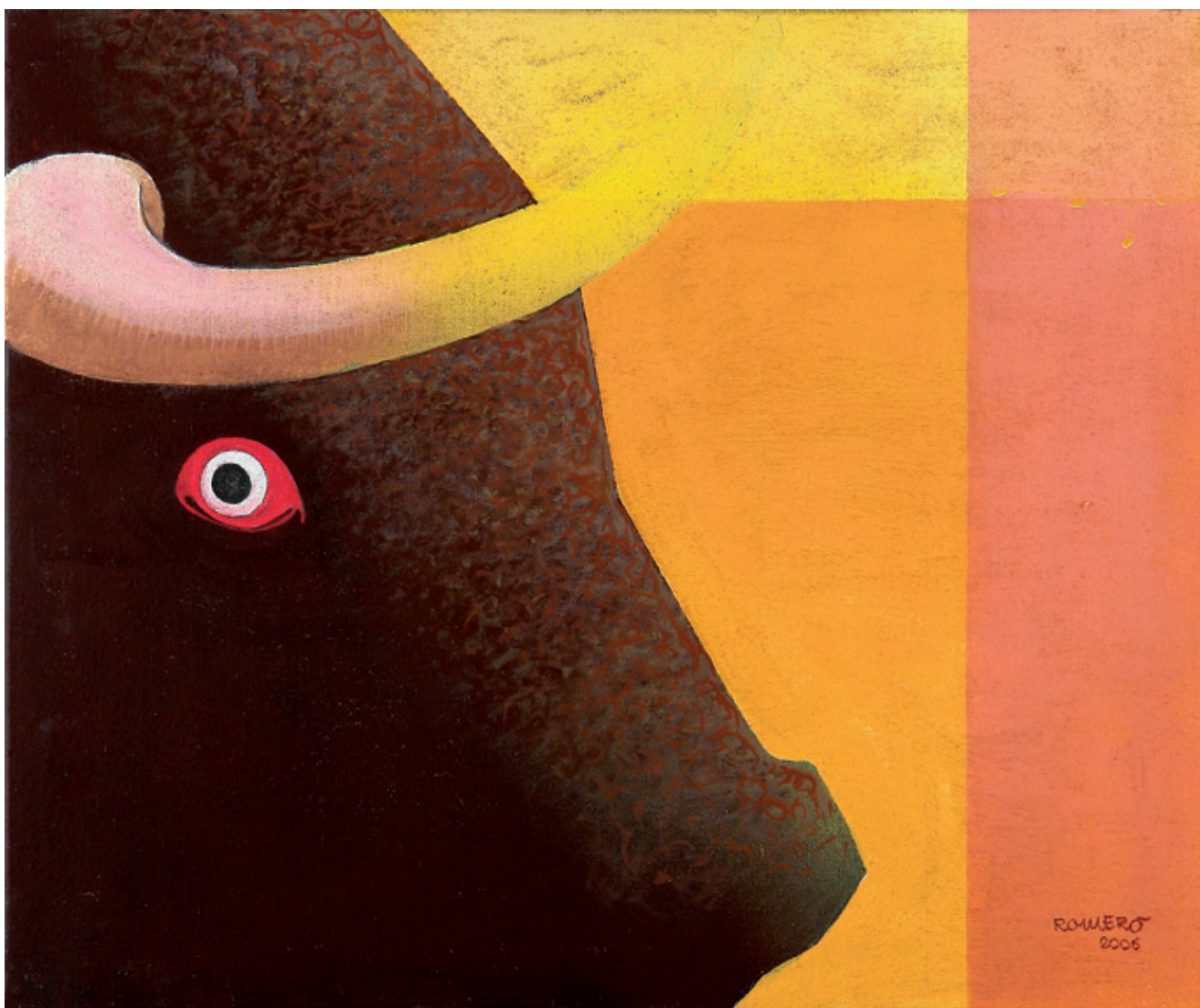
2003 Óleo y acrílico sobre lienzo 130 x 195 cm

## TAUROMAQUIA



### EL RUEDO

1991-93 Óleo y acrílico sobre lienzo 100 x 81 cm



TORO

2006 Óleo y acrílico sobre lienzo 45 x 54,5 cm

## TAUROMAQUIA



EL PICADOR

1992 Carboncillo y lápices de colores sobre papel 75 x 140 cm



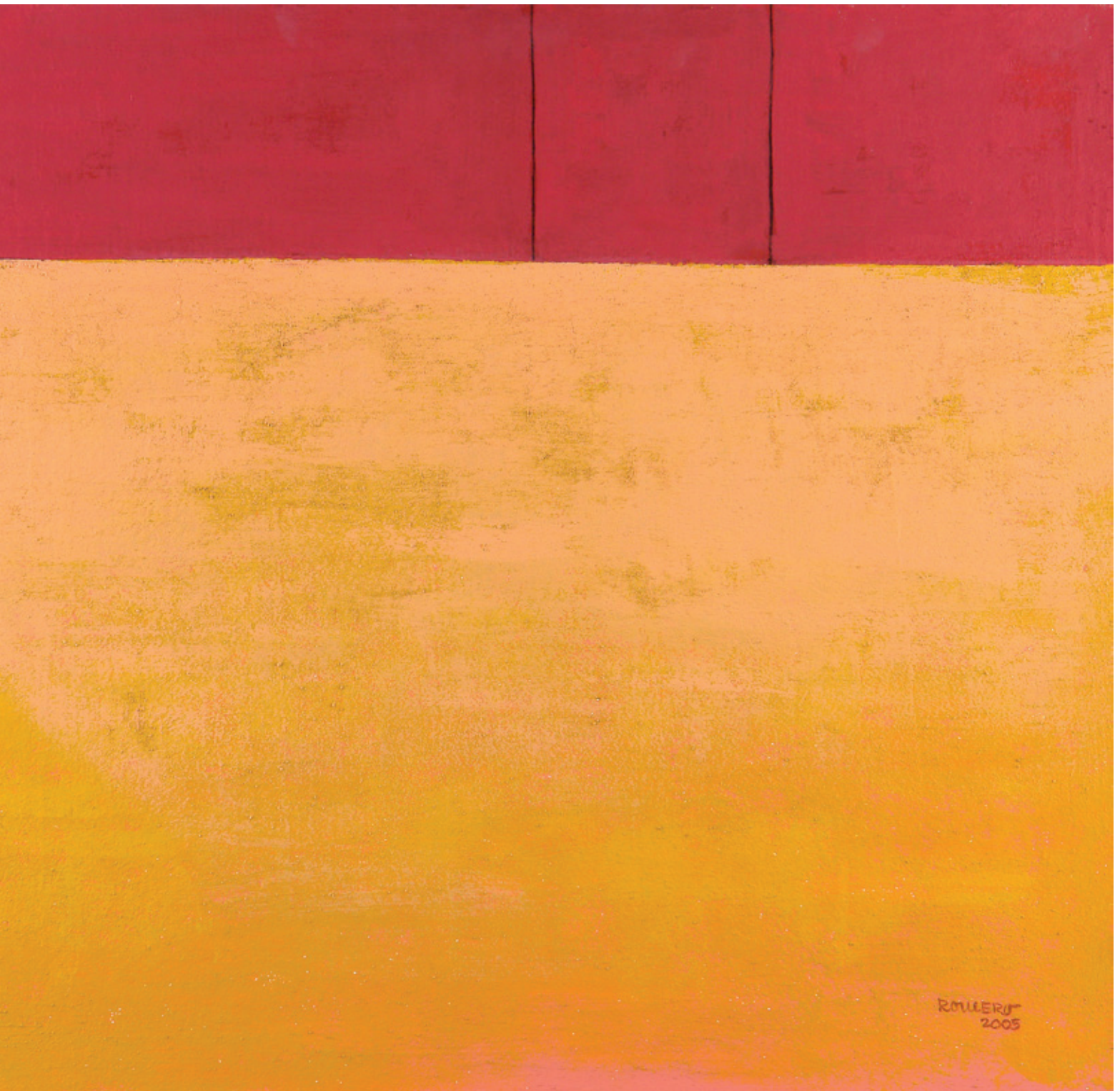


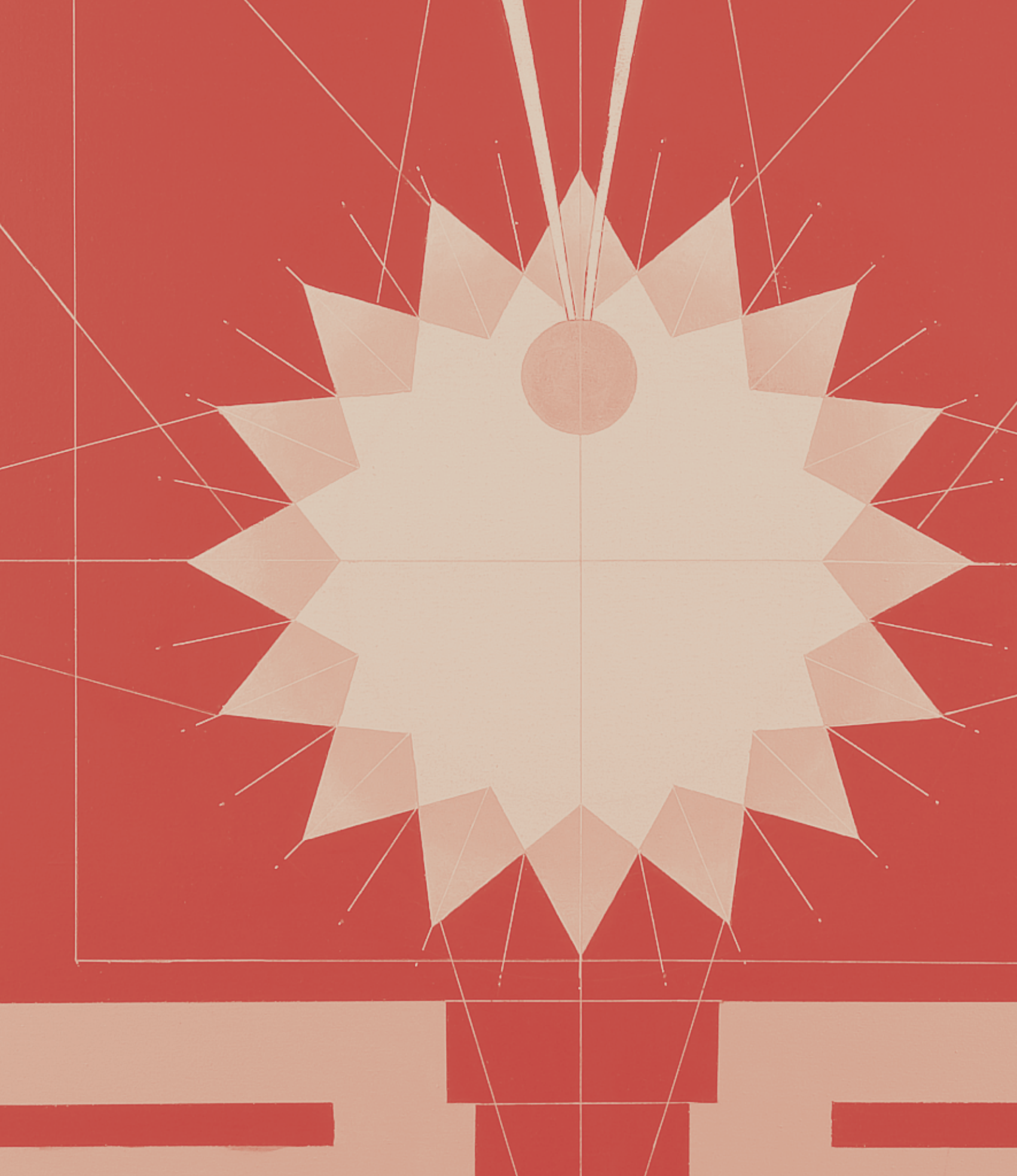
## TAUROMAQUIA

### EL BURLADERO

2005 Óleo y acrílico sobre cartón 73 x 57 cm









# PINTURA RELIGIOSA

## PINTURA RELIGIOSA



### CRUCIFIXIÓN

2001-2016 Óleo y acrílico sobre lienzo y tabla 225 x 300 cm

En la obra *Crucifixión* el autor la ha trabajado en dos fases, una primera dada por finalizada en 2002, con predominio de la abstracción y el esquematismo. Y en la versión posterior y definitiva acabada en 2016, introduce nuevos personajes y un fondo de paisaje respecto al inicial.



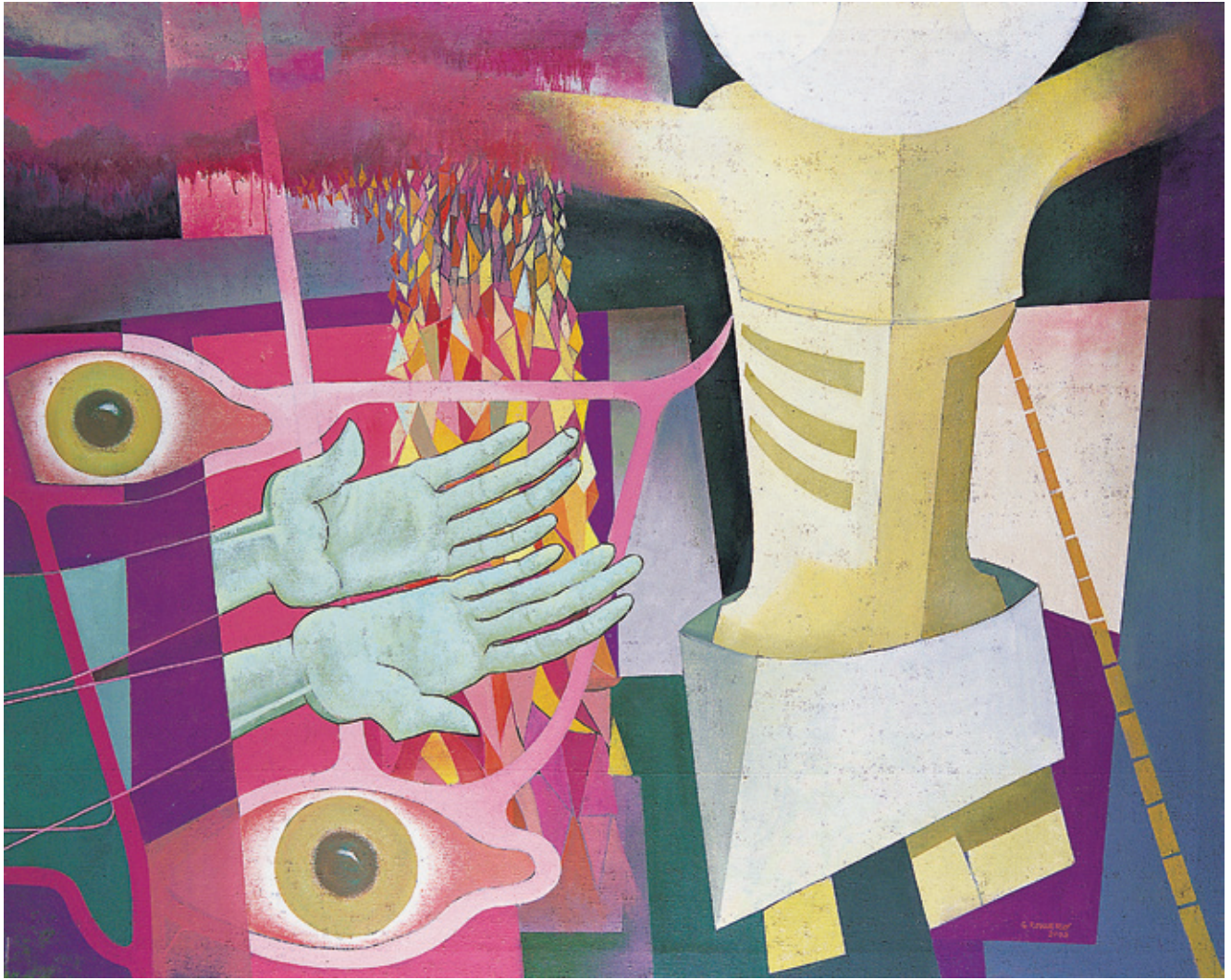
PINTURA RELIGIOSA



LA PIEDAD

2001-2002 Óleo y acrílico sobre lienzo 130 x 162 cm





CRUCIFIXIÓN, MANOS Y OJOS

2003 Óleo y acrílico sobre lienzo 130 x 162 cm

PINTURA RELIGIOSA



EL JARDÍN DEL EDÉN

2006 Óleo y acrílico sobre lienzo 100 x 100 cm



EL FRANCISCANO

2004 Óleo y acrílico sobre lienzo 73 x 60 cm



JERUSALÉN

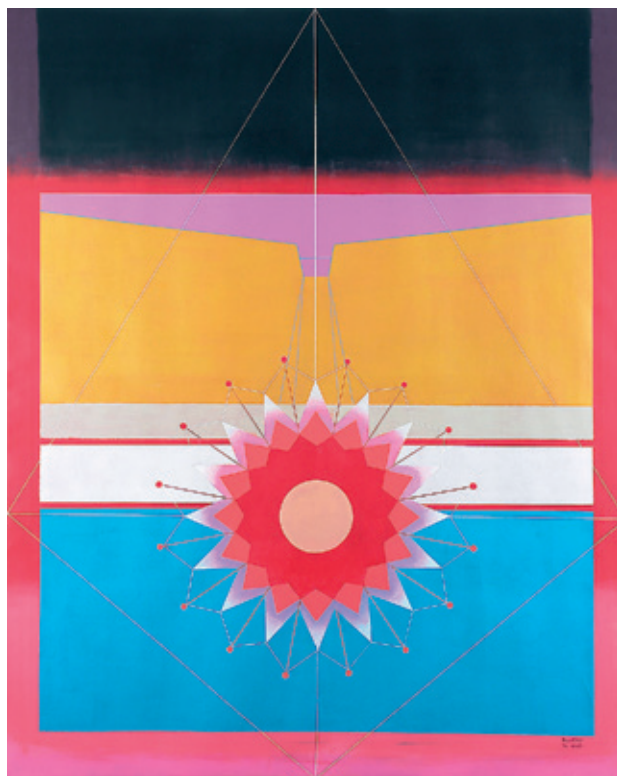
2006 Óleo y acrílico sobre lienzo 81 x 65 cm

## PINTURA RELIGIOSA



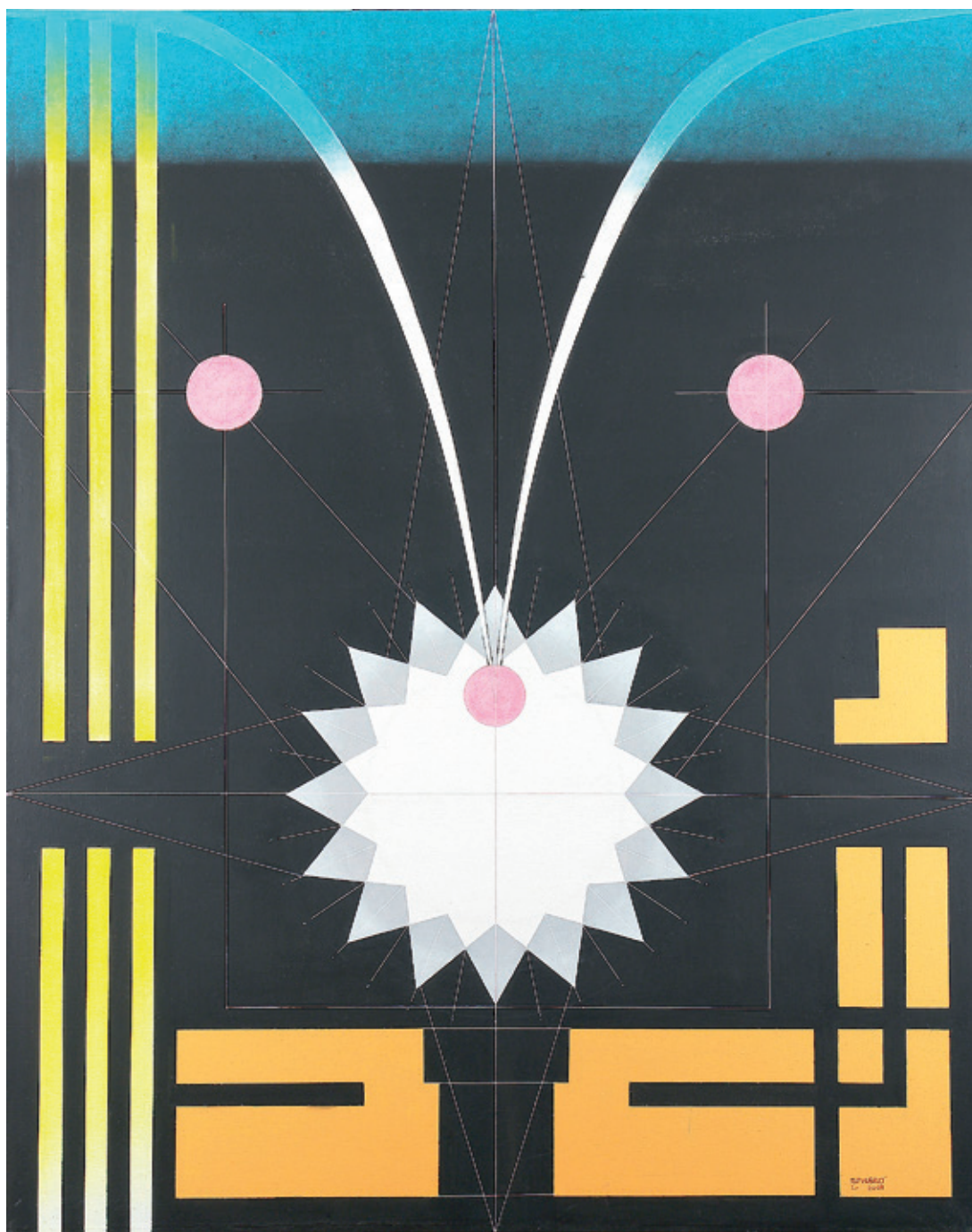
CREACIÓN DE LA TIERRA. TEORÍA DEL BIG-BANG

2007 Óleo sobre lienzo 162 x 130 cm



LA EXPLOSIÓN DEL CÁMBRICO

2008 Óleo y acrílico sobre lienzo 162 x 130 cm



LA NATIVIDAD

2008 Óleo y acrílico sobre lienzo 162 x 130 cm





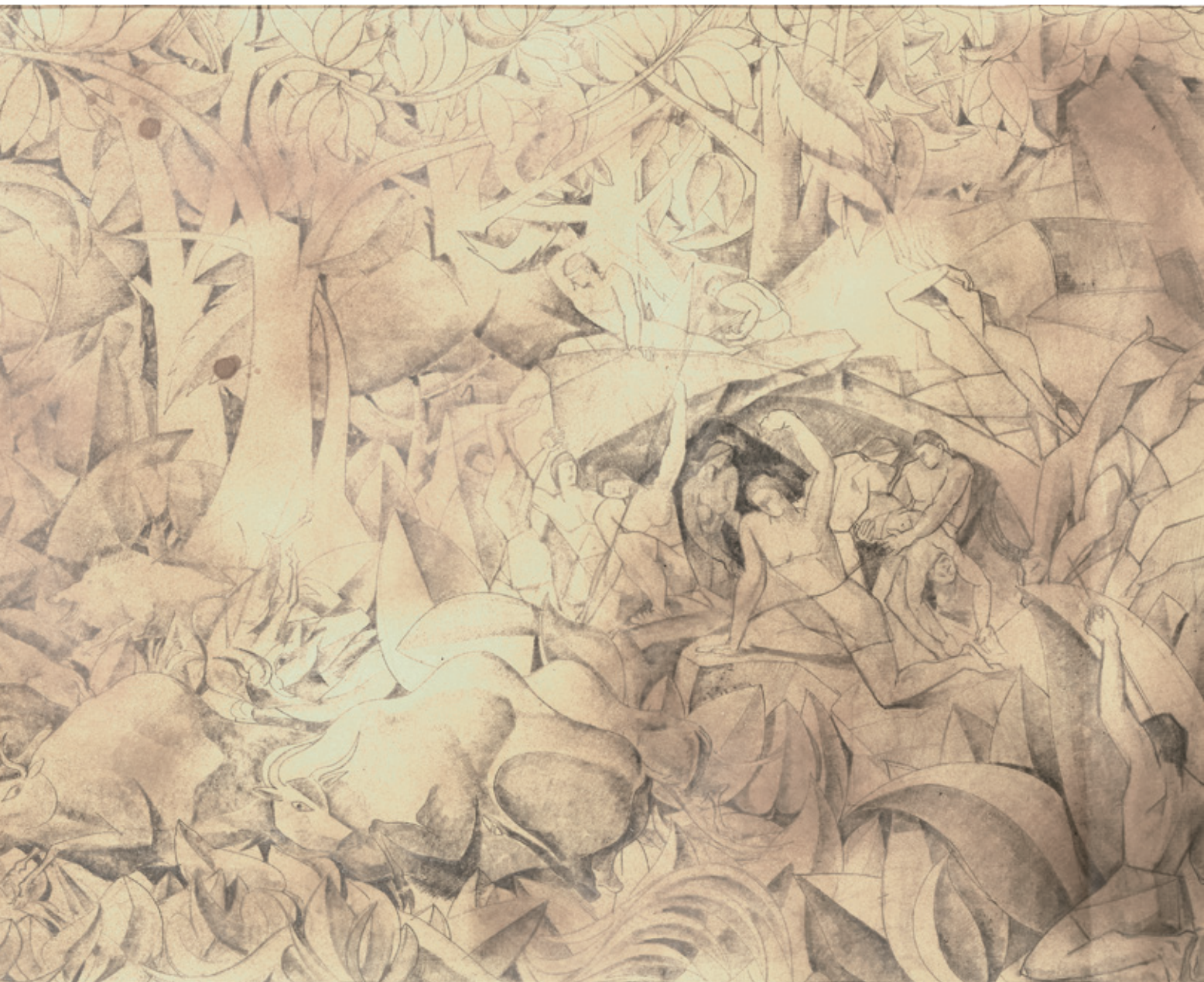
**MURALES,  
ARQUITECTURA  
Y DISEÑO**



IDEA PARA PINTURA MURAL BASADA EN LAS CUEVAS DE ALTAMIRA

Ca. 1955 Lápiz sobre papel 63 x 134 cm





## MURALES, ARQUITECTURA Y DISEÑO

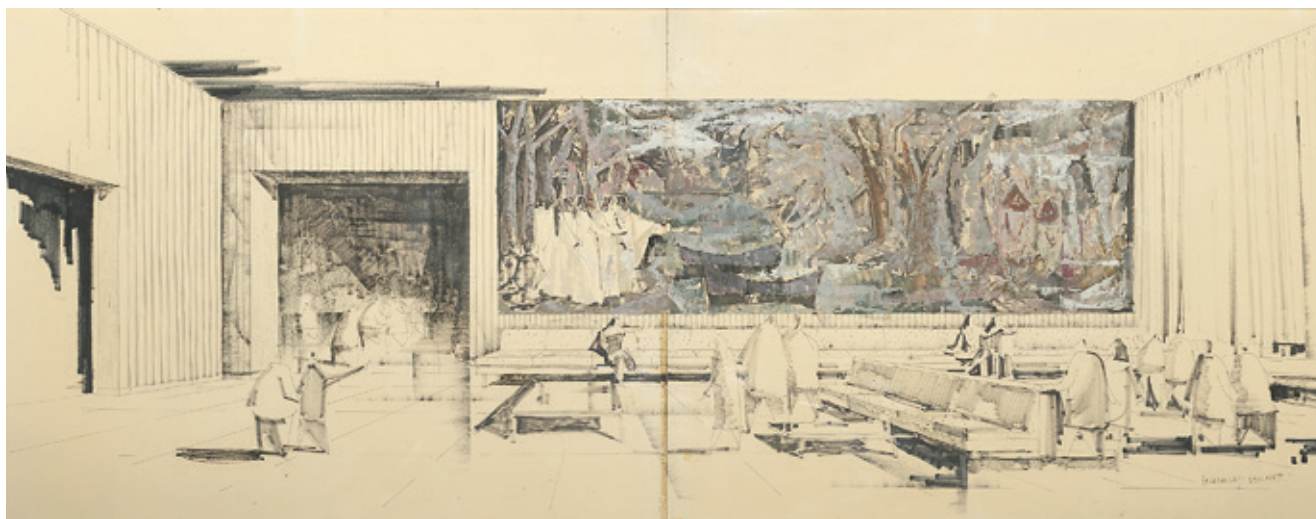


BOCETO PARA PINTURA MURAL DEL PALACIO DE RIOFRÍO, SEGOVIA

1956 Óleo sobre lienzo 54 x 104 cm / 54 x 72 cm

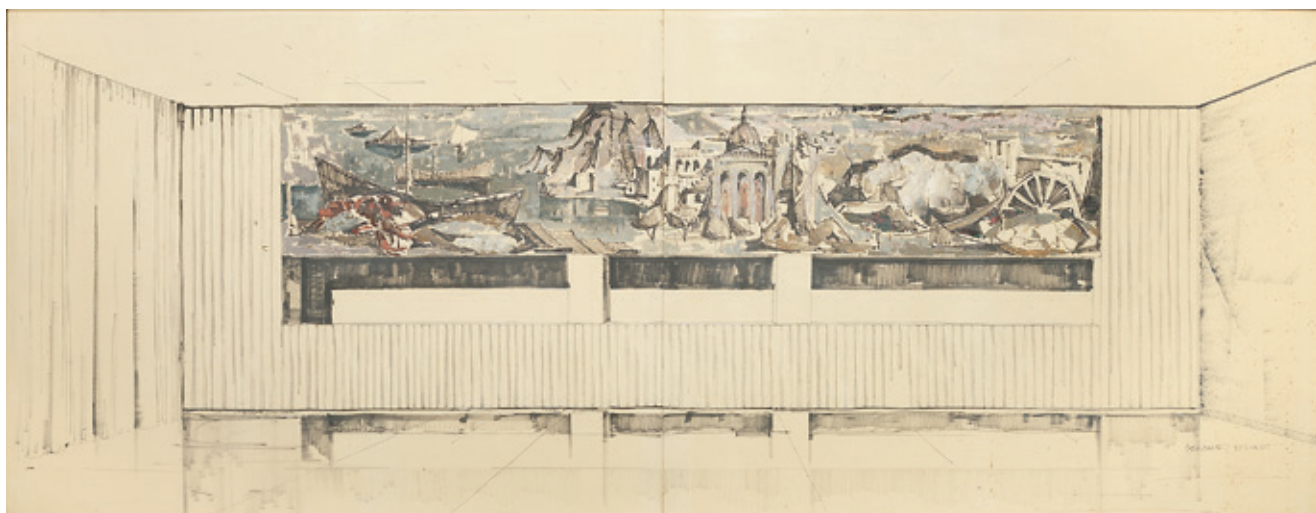


## MURALES, ARQUITECTURA Y DISEÑO



BOCETO COLEGIO MAYOR NUESTRA SEÑORA DE ÁFRICA. DEFINITIVO. MADRID

1960 Lápices de colores sobre papel 59 x 148 cm



BOCETO NO REALIZADO PARA EL COLEGIO MAYOR DE NUESTRA SEÑORA DE ÁFRICA, MADRID

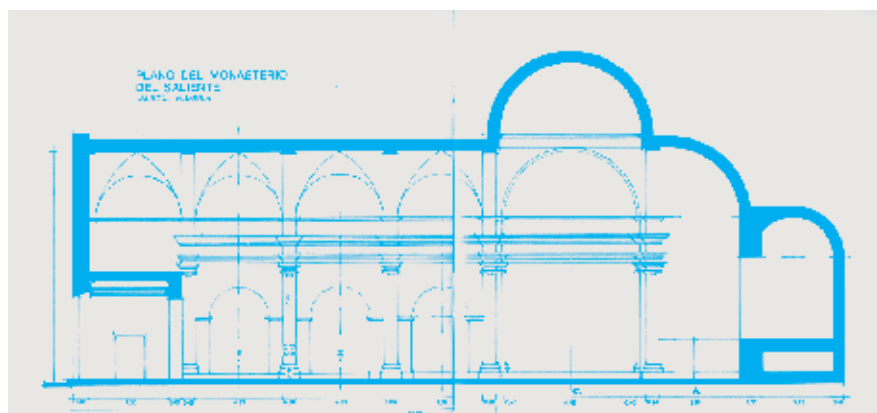
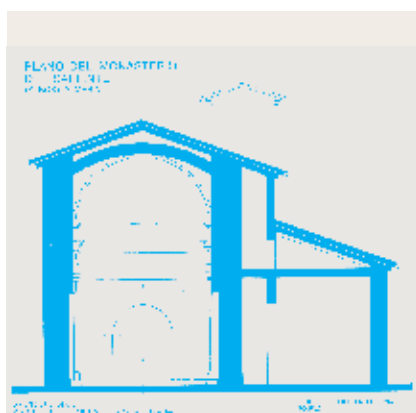
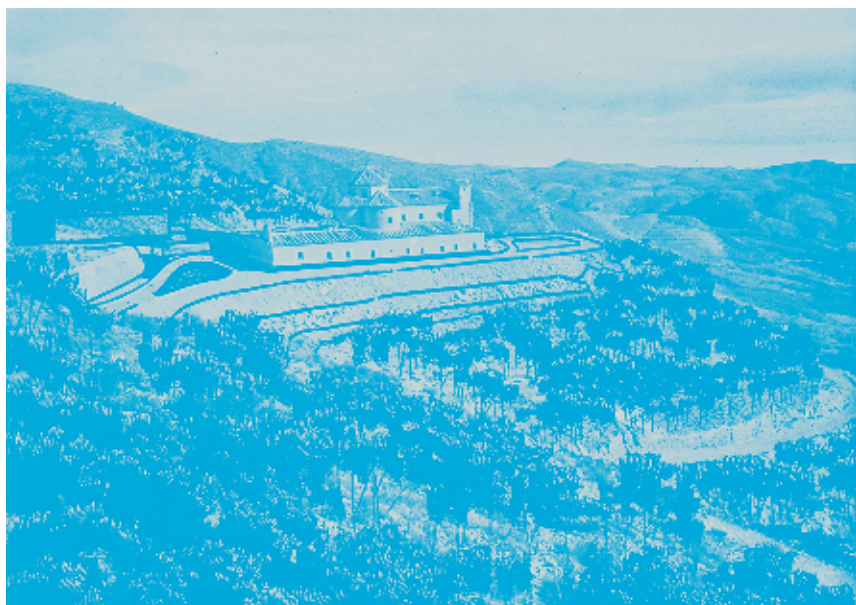
Lápices de colores sobre papel 59 x 148 cm



PINTURAS MURALES  
RESTAURANTE EL DELFÍN,  
ALMERÍA

1994  
Óleo sobre lienzo

## MURALES, ARQUITECTURA Y DISEÑO

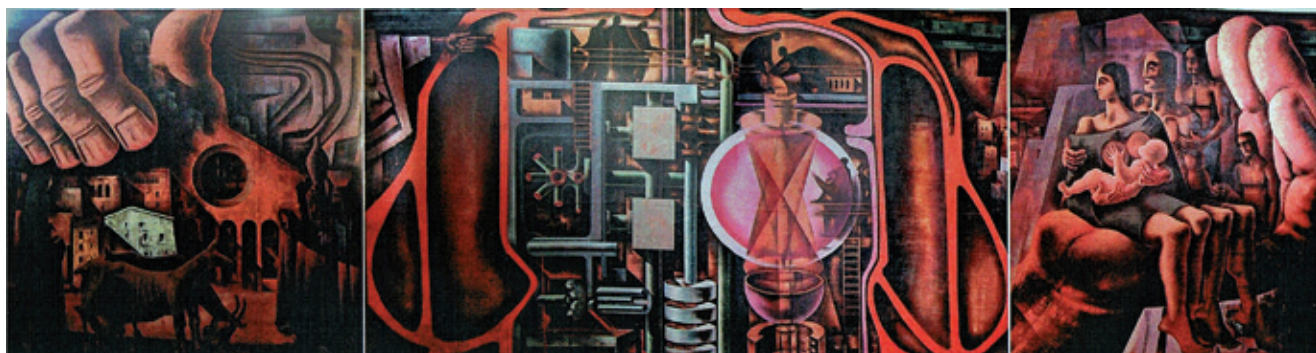


PROYECTO REFORMA DEL MONASTERIO DEL SALIENTE, ALBOX, ALMERÍA, 1976



PROGRAMA  
ICONOGRÁFICO  
CON ESCENAS DEL  
GÉNESIS PARA LA  
NAVE CENTRAL DEL  
MONASTERIO DEL  
SALIENTE, ALBOX,  
ALMERÍA, 1976.  
NO REALIZADO

## MURALES, ARQUITECTURA Y DISEÑO



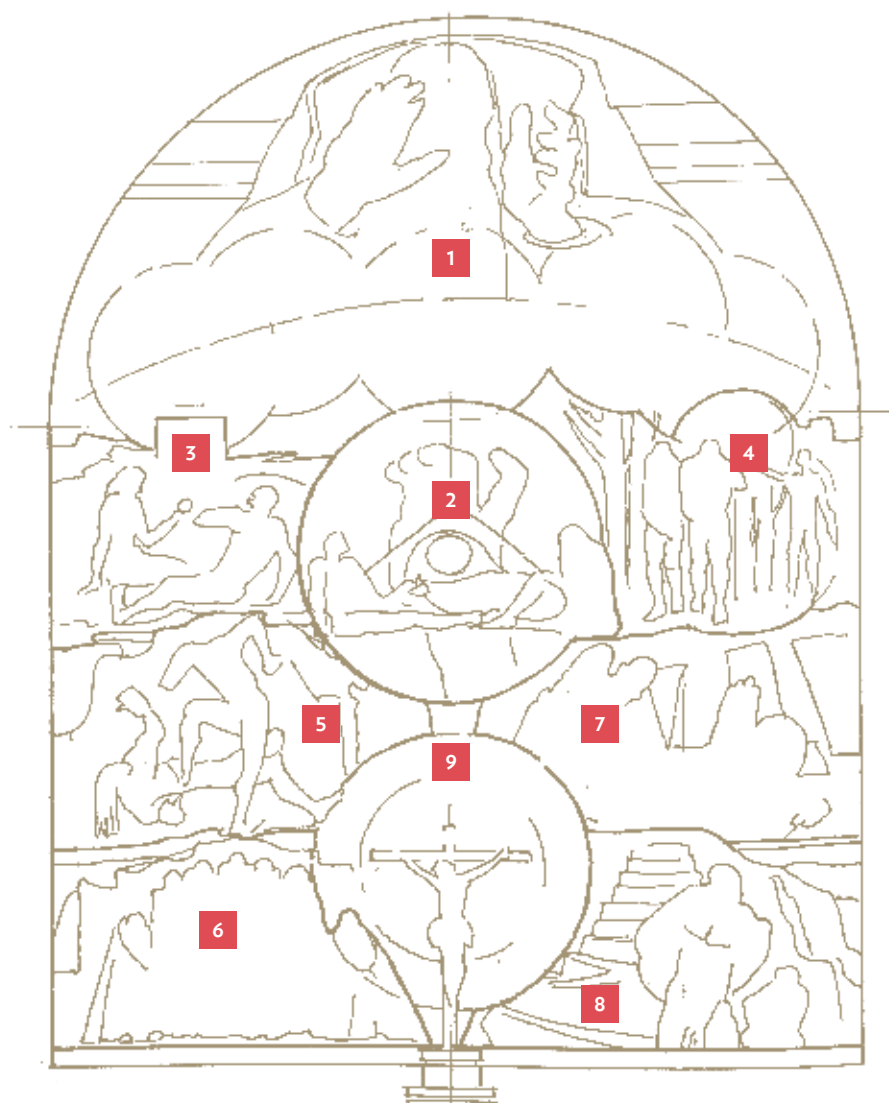
DIBUJO, BOCETO Y ÓLEO FINAL DEL MURAL PARA LA CAJA RURAL DE ALMERÍA, 1977





BOCETO DE MURAL PRESENTADO AL CONCURSO A CÁTEDRA  
PARA LA ESCUELA DE BELLAS ARTES DE SEVILLA

Temple y óleo sobre papel 70 x 100 cm



COMPOSICIÓN SOBRE EL GÉNESIS  
(ANTIGUO TESTAMENTO)

- 1 LA CREACIÓN DEL MUNDO
- 2 LA CREACIÓN DEL HOMBRE Y LA MUJER
- 3 EL PARAISO
- 4 LA CAIDA
- 5 MUERTE DE ABEL
- 6 LOS PATRIARCAS ANTEDILUVIANOS
- 7 EL DILUVIO
- 8 LA TORRE DE BABEL
- 9 EL CRISTO DE LA CRUZ

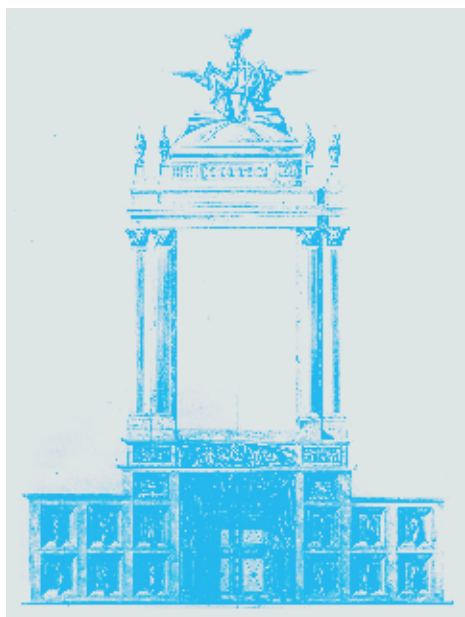
PROYECTO PINTURA MURAL EN EL ALTAR MAYOR. IGLESIA DE DALIAS, ALMERÍA

Lápiz y tinta china sobre papel 76,5 x 97,5 cm

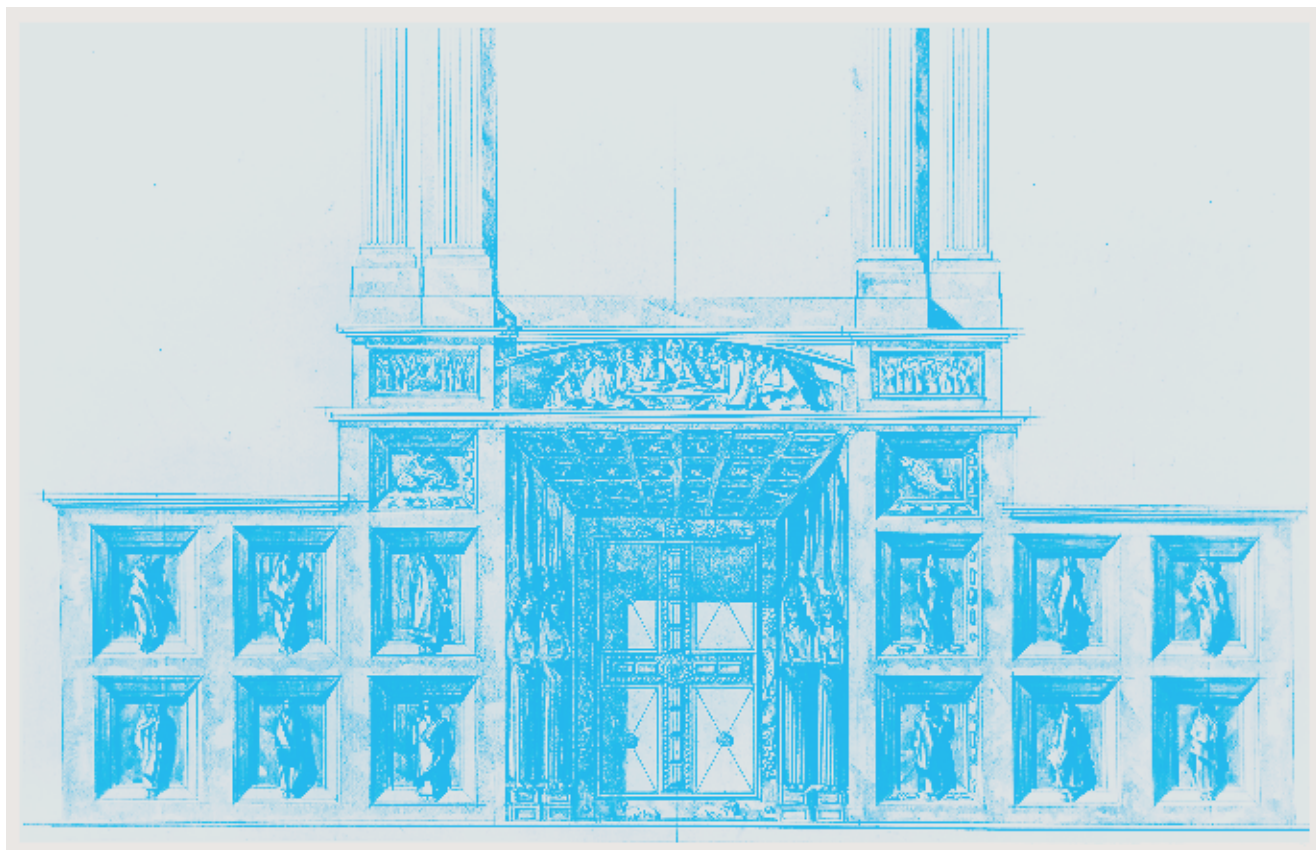


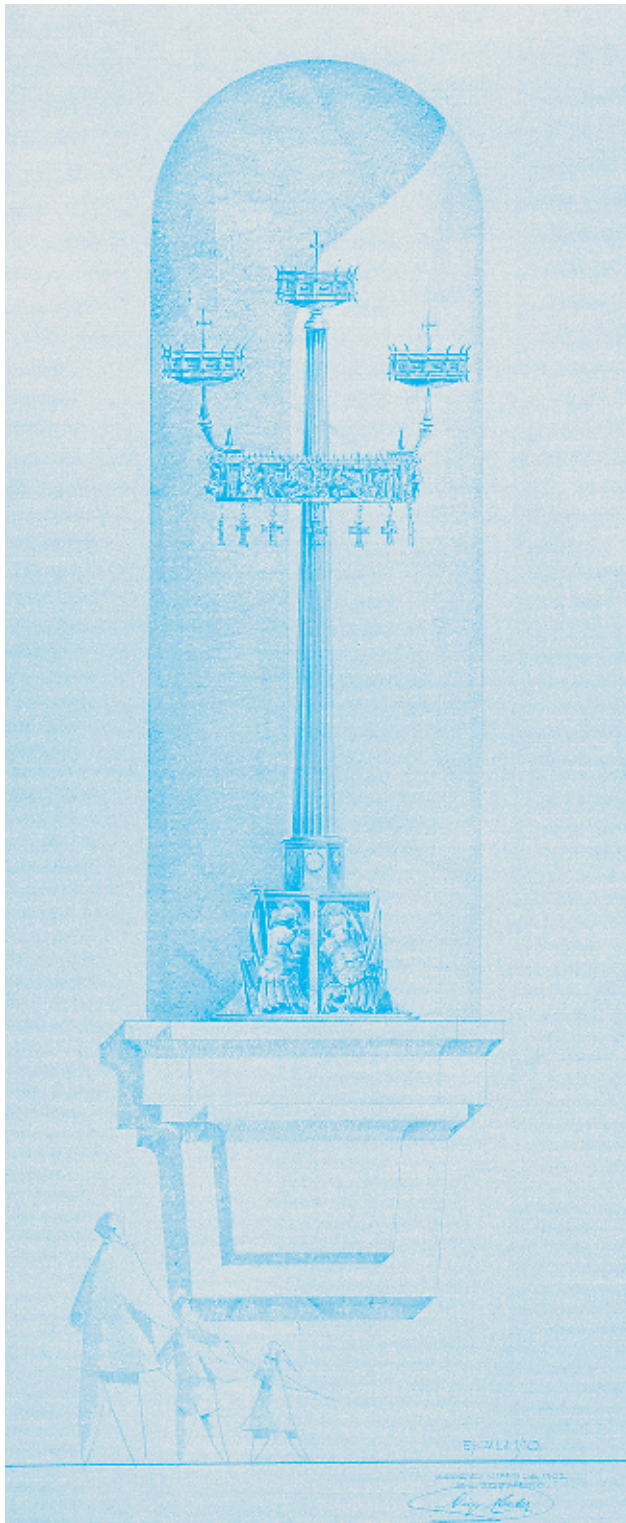
1913  
1914  
1915  
1916  
1917  
1918  
1919  
1920  
1921  
1922  
1923  
1924  
1925  
1926  
1927  
1928  
1929  
1930  
1931  
1932  
1933  
1934  
1935  
1936  
1937  
1938  
1939  
1940  
1941  
1942  
1943  
1944  
1945  
1946  
1947  
1948  
1949  
1950  
1951  
1952  
1953  
1954  
1955  
1956  
1957  
1958  
1959  
1960  
1961  
1962  
1963  
1964  
1965  
1966  
1967  
1968  
1969  
1970  
1971  
1972  
1973  
1974  
1975  
1976  
1977  
1978  
1979  
1980  
1981  
1982  
1983  
1984  
1985  
1986  
1987  
1988  
1989  
1990  
1991  
1992  
1993  
1994  
1995  
1996  
1997  
1998  
1999  
2000  
2001  
2002  
2003  
2004  
2005  
2006  
2007  
2008  
2009  
2010  
2011  
2012  
2013  
2014  
2015  
2016  
2017  
2018  
2019  
2020  
2021  
2022  
2023  
2024  
2025  
2026  
2027  
2028  
2029  
2030  
2031  
2032  
2033  
2034  
2035  
2036  
2037  
2038  
2039  
2040  
2041  
2042  
2043  
2044  
2045  
2046  
2047  
2048  
2049  
2050  
2051  
2052  
2053  
2054  
2055  
2056  
2057  
2058  
2059  
2060  
2061  
2062  
2063  
2064  
2065  
2066  
2067  
2068  
2069  
2070  
2071  
2072  
2073  
2074  
2075  
2076  
2077  
2078  
2079  
2080  
2081  
2082  
2083  
2084  
2085  
2086  
2087  
2088  
2089  
2090  
2091  
2092  
2093  
2094  
2095  
2096  
2097  
2098  
2099  
2100

## MURALES, ARQUITECTURA Y DISEÑO

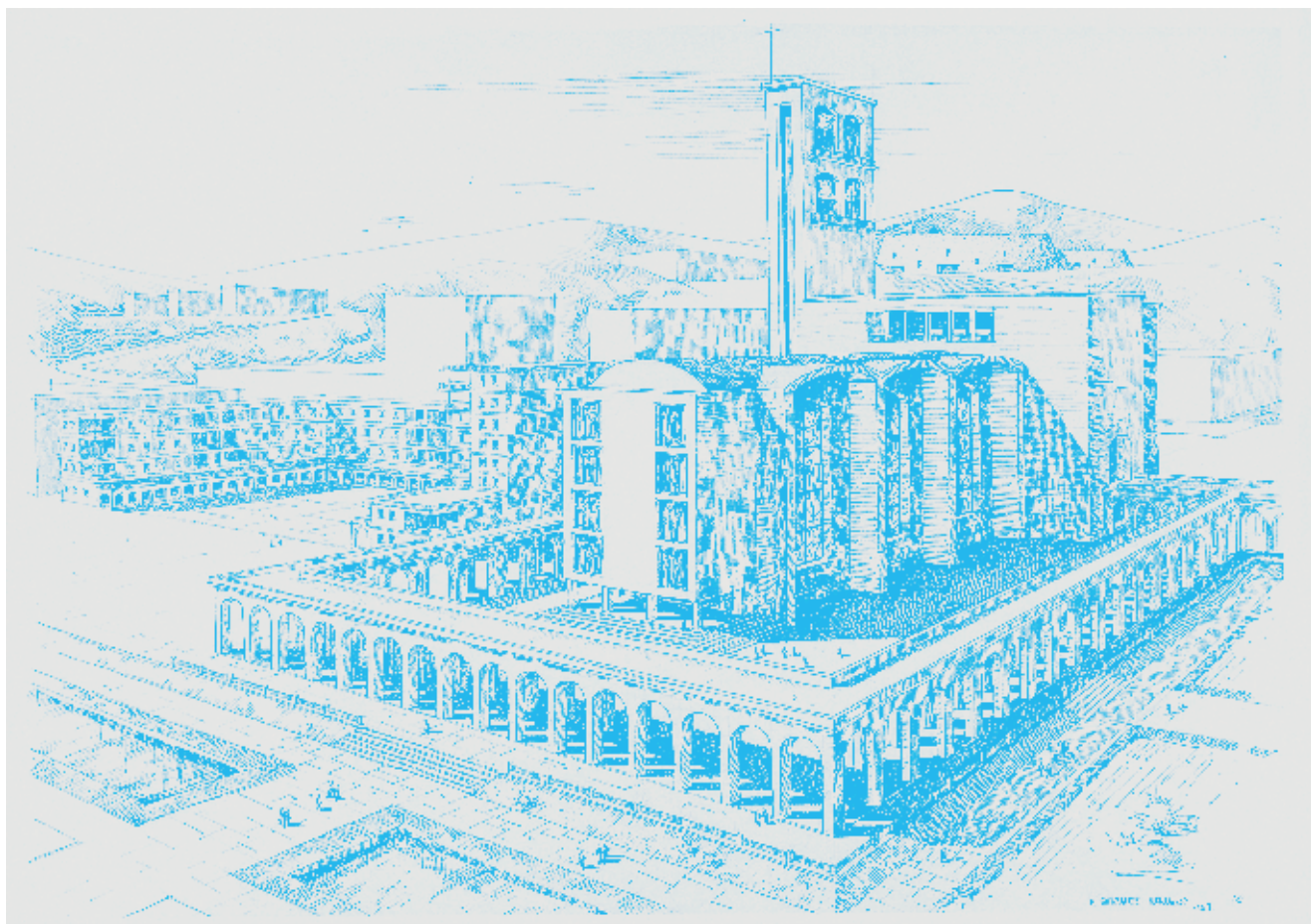


DISEÑOS REALIZADOS CON  
EL ARQUITECTO DIEGO MÉNDEZ

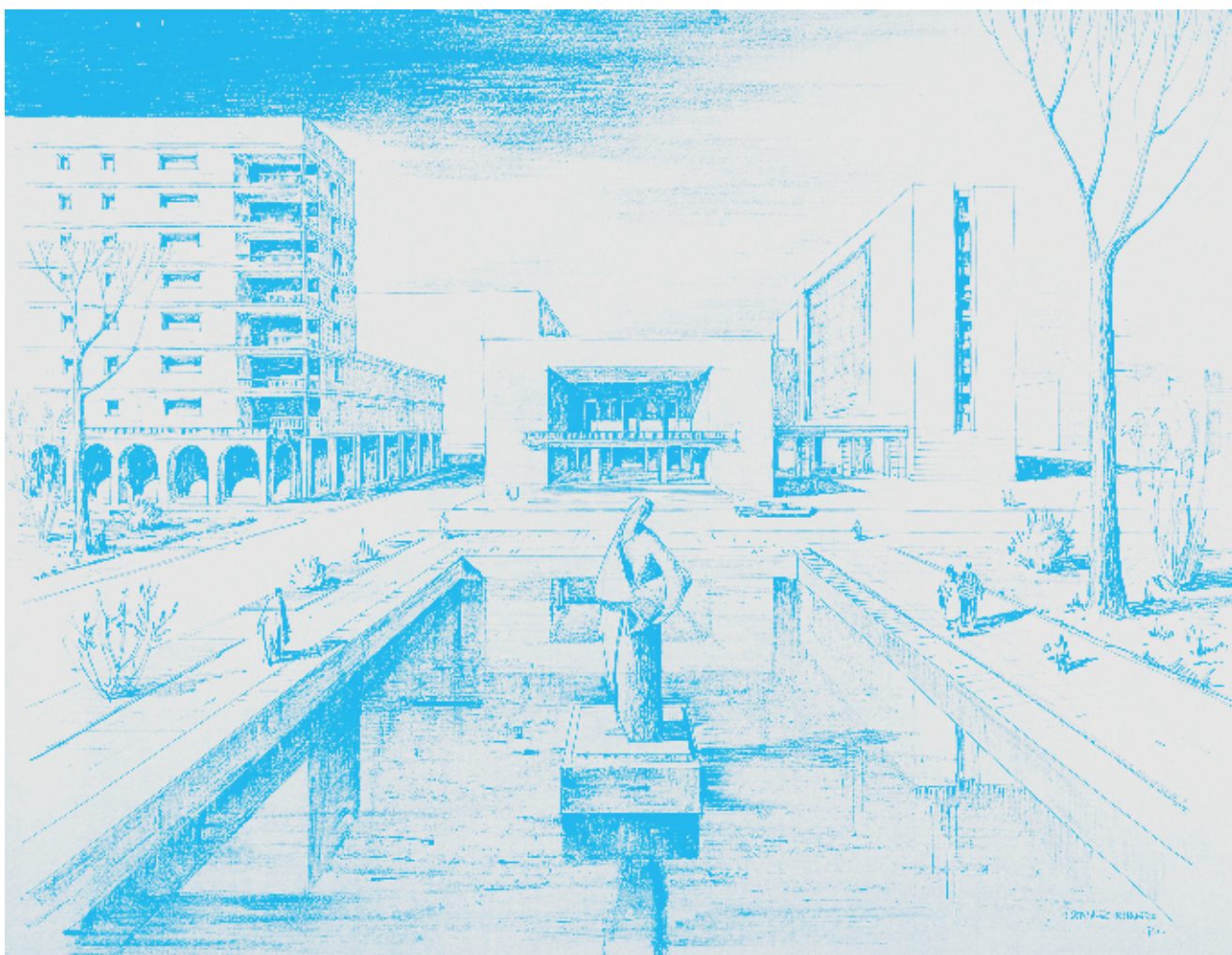




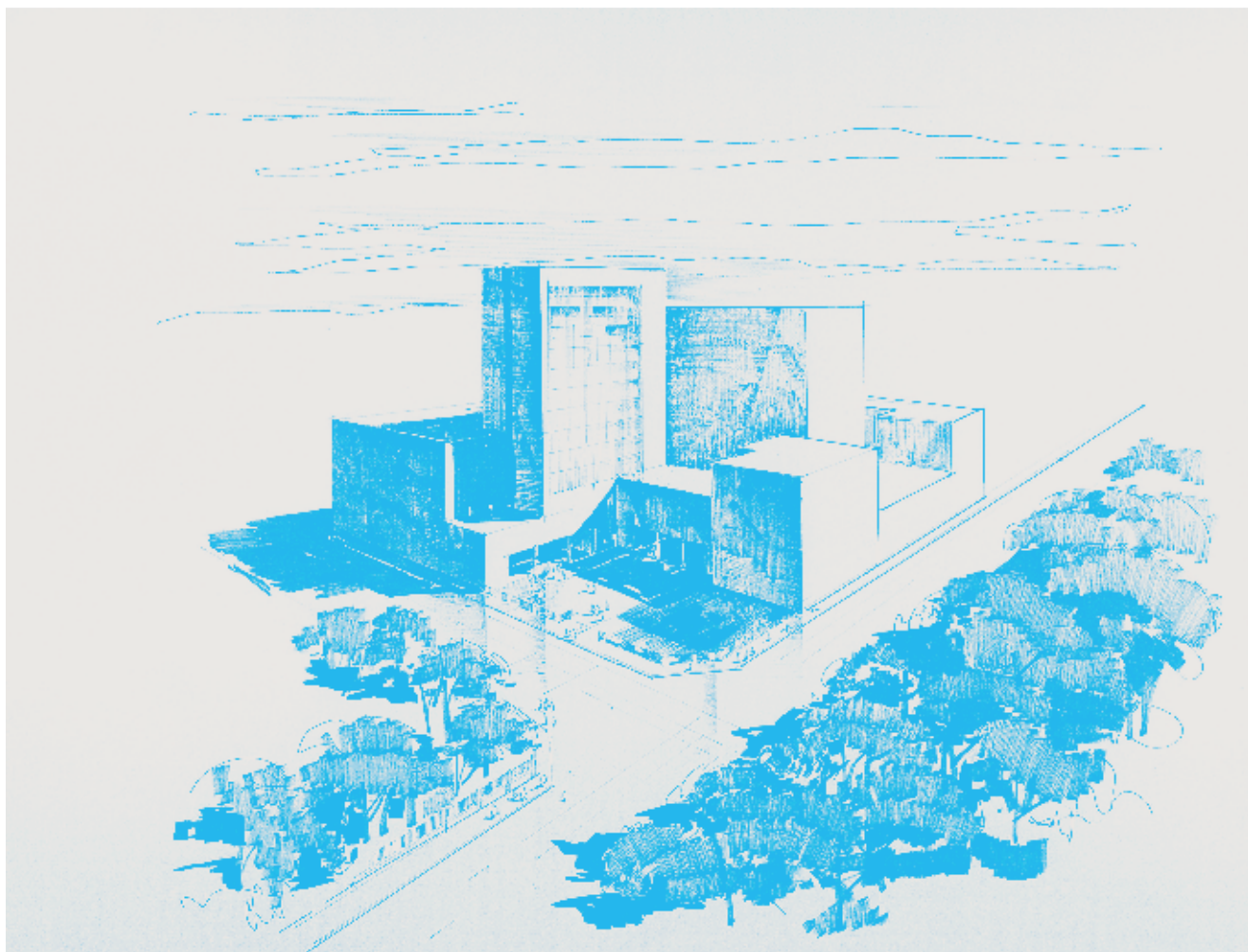
CANDELABRO DISEÑADO E IDEADO JUNTO AL ARCHTECTO DIEGO MÉNDEZ PARA EL VALLE DE LOS CAÍDOS, NO EJECUTADO FINALMENTE.



ESTUDIO PARA IGLESIA, NO REALIZADO.  
REVISADO POR EL ARQUITECTO GONZÁLEZ EDO

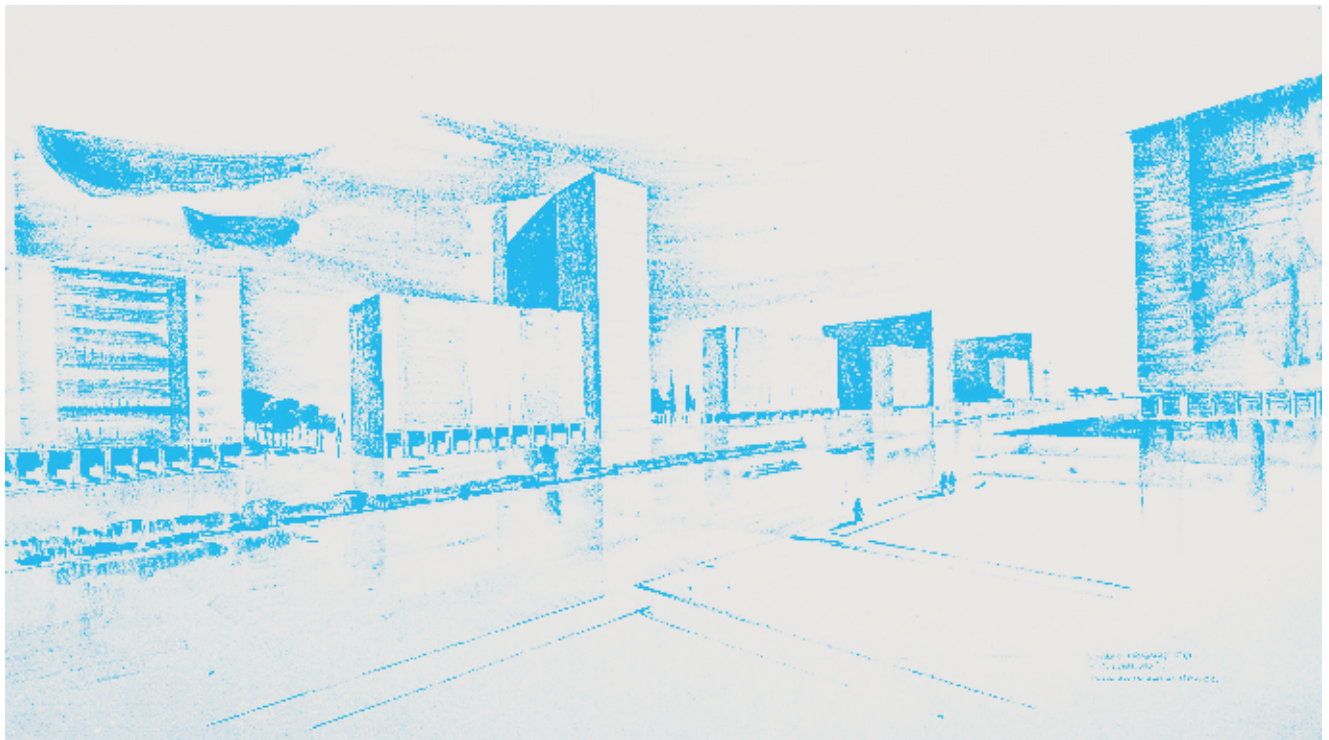
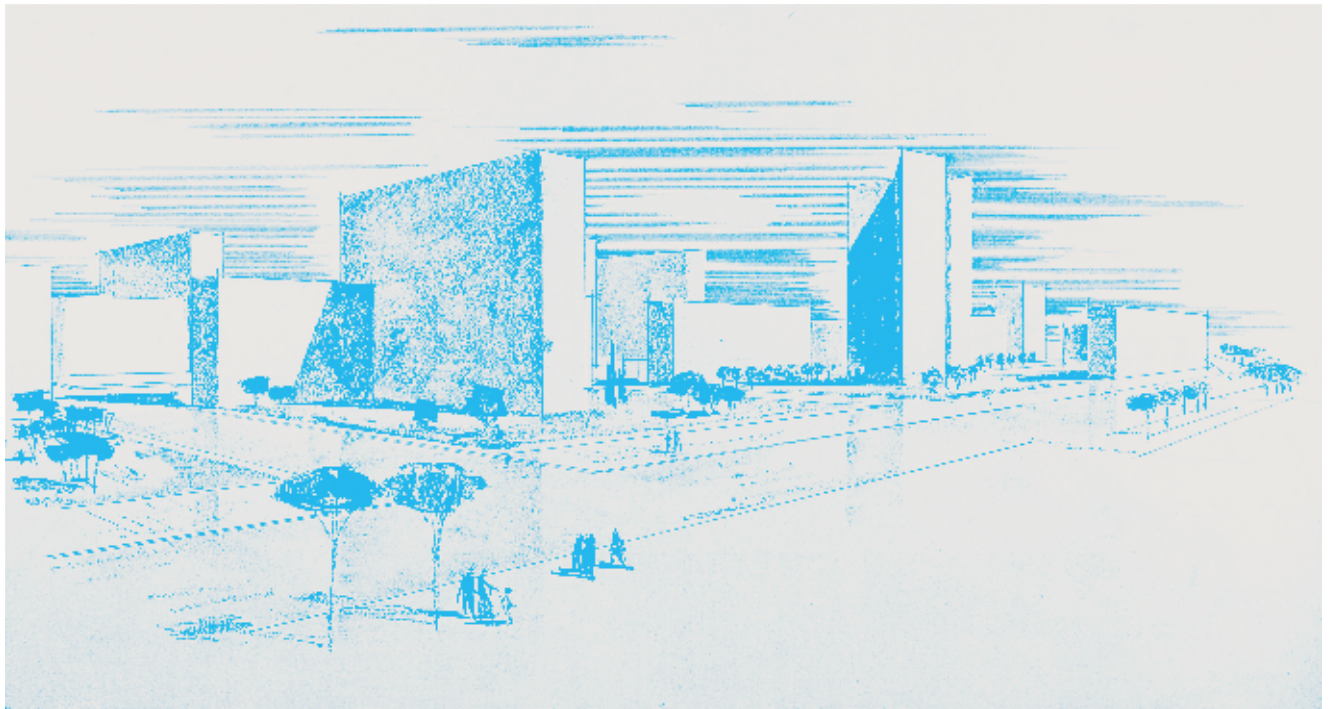


VISTA DE UN PASEO. EJERCICIO REALIZADO PARA SER SUPERVISADO POR EL ARQUITECTO GONZÁLEZ EDO

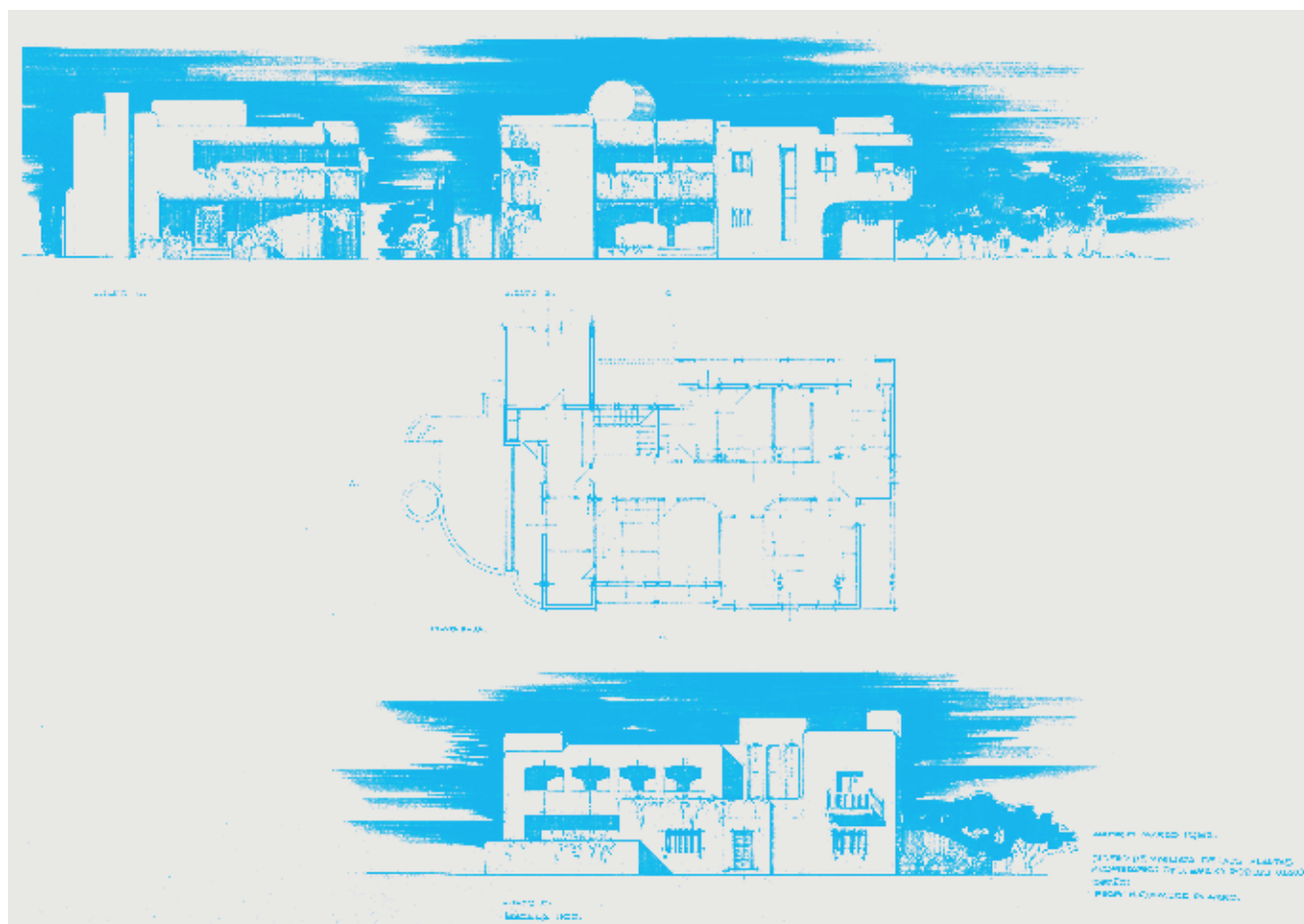


DIVERSOS ESTUDIOS REVISADOS POR EL ARQUITECTO GONZÁLEZ EDO



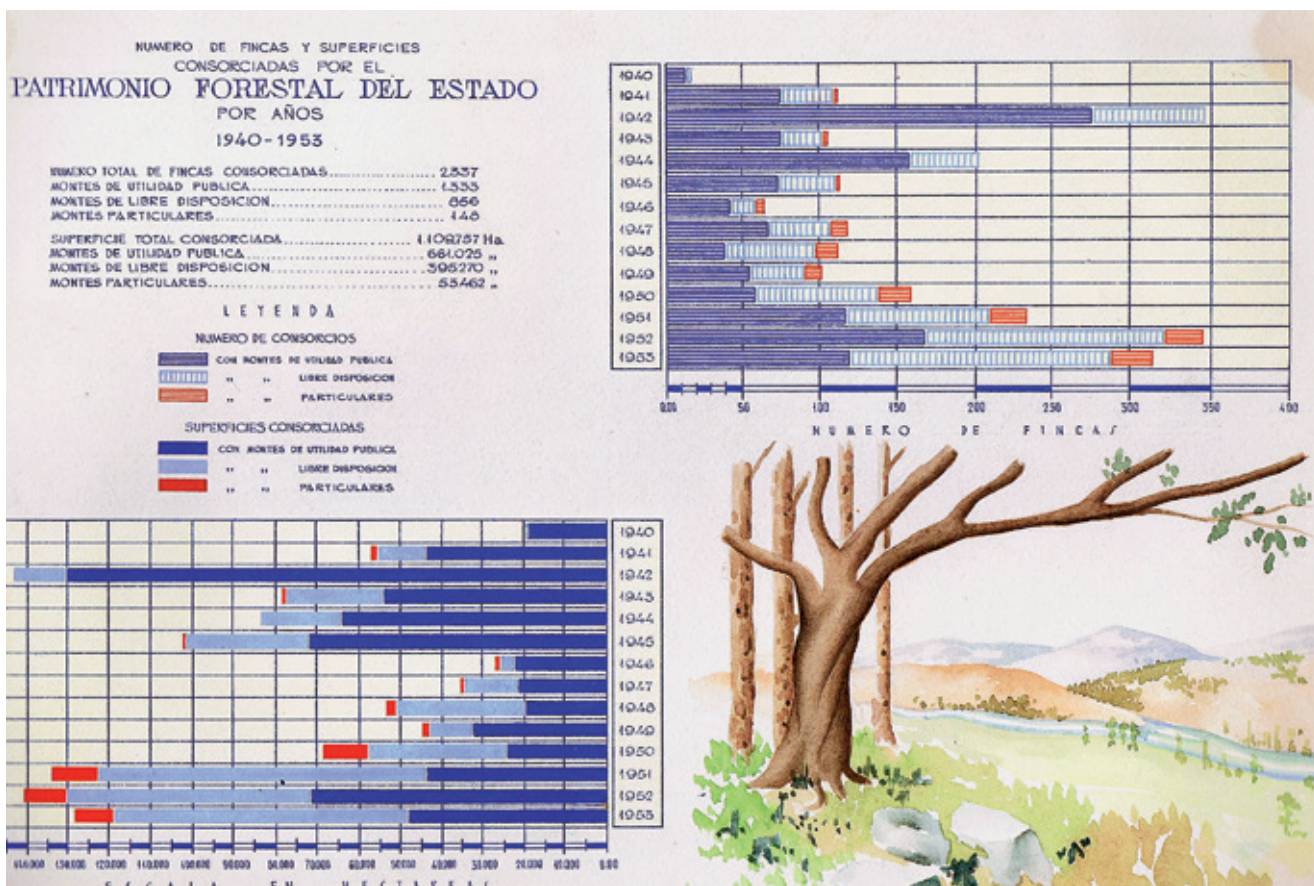


## MURALES, ARQUITECTURA Y DISEÑO



PLANOS VIVIENDA PARA FRANCISCO MENDOZA, ALMERÍA, 1990  
PROYECTO REALIZADO







TRABAJOS REALIZADOS COMO FUNCIONARIO DEL MINISTERIO DE AGRICULTURA EN MADRID (FOLLETOS, INVITACIONES, CARTELES). ESTOS TRABAJOS TAMBIÉN FUERON EXPUESTOS EN EL PROPIO MINISTERIO.



A red-tinted photograph of a desk with a laptop, keyboard, and papers. The image is partially obscured by a large, light-colored diagonal shape that serves as a background for the text.

# **NOTAS BIOGRÁFICAS**

## 1923 – 1928

Francisco González Romero nace en Málaga en el barrio de Capuchinos un 28 de julio, hijo de Juan González Corpas y Josefa Romero Leiva. En 1927 muere su padre, una pérdida que se vio reemplazada por el cariño de su madre y su abuela que lo marcarán profundamente en su espíritu de trabajo y superación. Un año más tarde, en 1928, realiza el ingreso en el colegio de los Salesianos de Málaga.

## 1934 – 1946

Con la meta clara de dedicarse al arte, realiza su primera matrícula en la Escuela de Artes Aplicadas y Oficios de Málaga, en la asignatura de Dibujo Artístico y Modelado (curso académico 1934-1935), y continúa con los estudios en años posteriores.

Compagina los estudios con su primer trabajo en una empresa de reparaciones de buques (Compañía Soldadora Eléctrica de España), lugar que le sirvió de gran aprendizaje en estos talleres.

En 1938 se inscribe en la Escuela de Peritos Industriales de Málaga donde cursará dos años.

En 1939, Federico Bermúdez Gil, director de la Escuela de Artes Aplicadas y José Ponce, profesor, le aconsejan sobre el camino a tomar para su futuro. Comienza a presentar durante estos años, pinturas a exposiciones celebradas en su ciudad.

En 1941 obtiene por la Escuela de Artes y Oficios de Málaga una beca para desplazarse a Ronda, siendo su profesor acompañante Antonio Burgos Oms.

## 1947 – 1956

Continúa en los talleres de reparaciones de buques como colaborador en proyectos técnicos. Al mismo tiempo, se prepara en la Academia de Antonio Fernández Fenoy para las oposiciones al Ministerio de Obras Públicas. Presenta también obras a distintas exposiciones organizadas en aquellos años en Málaga.

Ingresa en la 7ª División Hidrológica Forestal de Málaga, a las órdenes del Ingeniero Jefe José Martínez Falero (maestro y entrañable consejero para



*Mi abuela María, 1939*  
Lápiz sobre papel



*Iglesia de los Mártires, interior, 1941*  
Acuarela sobre papel



su futuro), colaborando en los proyectos de los Jardines de Puerta Oscura, la Alcazaba y Gibralfaro, así como en otras obras forestales.

Ingresa en el primer estudio de urbanismo que se crea en Málaga, colaborando en los proyectos de ordenación de la ciudad (Málaga y de la Costa del Sol), siendo su director el arquitecto José González Edo (maestro y más tarde entrañable y querido amigo).

Toma contacto con una peña de artistas malagueños que integran Luis Bono, José Roquero, Rafael Pico, Luis Torreblanca y Bernardo Pérez, siendo el más pequeño del grupo. Entabla también amistad con otros artistas como Ramos Rosa, Pablo García Rizo, Alfonso de la Torre, Blanca Mora, Paco Almagro y Pepe Soria.

En 1948 gana por oposición una plaza en el Ministerio de Obras Públicas. Dos meses después, gana también por oposición otra plaza para el Ministerio de Agricultura, con destino en la Dirección General del Patrimonio Forestal del Estado en Madrid.

En 1950 contrae matrimonio en Málaga con María Fernández Conejo. En 1951 nace su primer hijo Francisco José en Madrid. Un año más tarde, fallece su madre en Málaga. En 1955 nace su segundo hijo, Juan Antonio en Madrid.

## 1957-1963

En 1957 nace su tercera hija, María del Pilar en Madrid. Sus trabajos en estos años para la Dirección General del Patrimonio Forestal del Estado comprenden el diseño sobre proyectos de obras a realizar en Exposiciones Nacionales e Internacionales, Publicaciones y Propaganda.

Sin dejar de lado su verdadera vocación, comienza a prepararse por libre el ingreso en la Escuela Superior de Bellas Artes de San Fernando, asistiendo al Casón del Buen Retiro, al Círculo de Bellas Artes y a la Academia Peña en Madrid. También finaliza el Bachiller Superior en el Instituto Cardenal Cisneros de Madrid para poder ingresar en la Escuela de San Fernando.

Por estos años, se crea una gran amistad con el pintor Antonio Cañete, cuando éste se preparaba en Madrid las oposiciones para las Escuelas de Artes Aplicadas y Oficios Artísticos.

En ese mismo año de 1957 ingresa en la Escuela Superior de Bellas Artes de San Fernando de Madrid, por lo que pide excedencia voluntaria del cargo que



Con el arquitecto José González Edo, Málaga, 1948



Participa en el diseño de los Jardines de Puerta Oscura, Málaga

desempeñaba en el Ministerio de Agricultura para dedicarse por completo a los estudios de las Bellas Artes.

Se presenta al concurso organizado por Patrimonio Nacional dedicado a la realización de una pintura mural para el Palacio de Riofrío, Segovia, transformado en Museo Nacional de Caza, en el que obtiene la realización de una pintura mural de ciento cincuenta metros cuadrados.

En estas fechas también conoce al escultor Fernando Cruz Solís con quien entabla una gran amistad, escultor que por aquellos años se encontraba realizando en la sede de Patrimonio Nacional los relieves de la puerta principal del Valle de los Caídos.

Entró a formar parte del equipo del arquitecto Diego Méndez González como ayudante artístico, por aquellos años desempeñaba los cargos de arquitecto del Monumento del Valle de los Caídos y arquitecto jefe del Patrimonio Nacional. Mientras realizaba los estudios de Bellas Artes, colaboró en su estudio.

Obras en las que colabora en este período de 1957-1962:

- Monumento Nacional del Valle de los Caídos.
- Monasterio nuevo y viejo del mismo monumento.
- Restauración del Palacio de la Zarzuela.
- Restauración del Palacio de la Moncloa.
- Jardines del Palacio de la Moncloa.
- Jardines del Palacio del Pardo.
- Estudio de reforma del Palacio de Osborne (obra no realizada).
- Proyecto para la Ciudad de María, patrocinada por el padre norteamericano Pehitton (obra no realizada).
- Pueblo marinero en Benidorm, proyecto realizado años más tarde, aunque sin colaborar en su realización.
- Obtiene la beca de paisaje para El Paular, Segovia, que cambia por la de la Fundación Rodríguez Acosta de Granada. Realiza una exposición con obras pintadas durante su estancia en Granada.
- Exposición realizada en la Escuela Superior de Bellas Artes de San Fernando, Madrid.

En 1962 finaliza sus estudios de Bellas Artes y se le plantean varios caminos a seguir: continuar pintando, realizar los estudios de Arquitectura o combinar el arte y la arquitectura, primando el diseño de interiores, decidiéndose finalmente por esta opción.



Fotografía en la Academia de Bellas Artes de San Fernando, Madrid, 1958



Fotografía en el Patio de los Leones, La Alhambra, Granada, 1962

En estos años de estudio tiene la oportunidad de conocer y relacionarse con artistas y catedráticos como Enrique Lafuente Ferrari, J. Guruchaga, J. Azuaga, Joaquín Valverde, Fernando Labrada, Rafael Pellicer, F. Toledo, Rafael M. Díaz, Francisco Soria Edo, Antonio Curro, Antonio Esttol, Andrés Crespi, Francisco Chumilla, Manuel Villaseñor, Francisco Echaz, Pardo Galindo, Miguel Rodríguez Acosta, Antonio Zarco, Alcorlo o Fernando Cruz Solís entre otros.

En 1963 nace su hija María José en Madrid.

### 1964-1968

Crea en Madrid unos talleres de arte y diseño de interiores.

Continúa realizando colaboraciones como en el proyecto del Sagrario de la Basílica del Valle de los Caídos con el arquitecto Diego Méndez González y José Espinasr, reforma de la sala capitular y comedor y también un centro de estudios sociales del antiguo monasterio.

Mediante concurso con el arquitecto Diego Méndez González, gana la realización de un candelabro de siete metros de altura (obra no realizada), para el crucero central de la Basílica del Valle de los Caídos.

Colabora en el proyecto del Colegio Mayor de Nuestra Señora de África en la Ciudad Universitaria de Madrid. Diseña y realiza la pintura mural para el hall principal del colegio, también el propio hall principal, biblioteca y otras zonas del colegio.

Para la Dirección General de Colonias y Marruecos, diseña y realiza el pabellón para la Feria Internacional del Campo, Madrid.

Colabora en el proyecto de urbanización de Aguadulce en Almería y del hotel que se construirá en esa zona. Diseña y decora el hotel en colaboración con el arquitecto Diego Méndez González.

Envía obras de pintura a diferentes exposiciones por varias provincias de España.

Es nombrado por concurso de méritos Profesor de la Escuela Superior de Ingenieros de Caminos, Canales y Puentes (sección de prácticas de dibujo) de la Universidad Complutense de Madrid.



Taller de Arte y Diseño, Madrid, 1962

Durante 1968 participa en la Exposición Nacional de Bellas Artes y obtiene el premio Ciudad de San Sebastián. El Ministerio de Educación y Ciencia le adquiere una obra, *Paisaje de Sepúlveda*.

Colabora en el concurso del proyecto del Palacio de la Música de Madrid con los arquitectos José Serrano y Pedro Capote.

Continúa participando en exposiciones colectivas de pintura.

En estas fechas y debido a la crisis, tiene que cerrar sus talleres de arte y diseño de interiores. Por este motivo pide el reingreso en el Ministerio de Obras Públicas con destino a la Confederación de Málaga. Mientras, realiza diseños de interiores y bocetos para tres vidrieras. Conoce en esta época al pintor Virgilio Galán con quien entabla una buena amistad.

## **1969-1974**

Gana por oposición con el número dos una plaza de Profesor de entrada para las Escuelas de Artes Aplicadas y Oficios Artísticos con destino en Almería. Decide pedir la excedencia en el Ministerio de Obras Públicas y dedicarse definitivamente a las enseñanzas artísticas.

En 1971 se gradúa en la especialidad de arquitectura de interiores. Es nombrado este año Subdirector y Jefe de Estudios de la Escuela de Artes Aplicadas y Oficios Artísticos de Almería.

En 1972 realiza una exposición antológica en la Sala Villaespesa de Almería con 110 obras (pinturas, dibujos y proyectos de pinturas murales).

En su estancia en Almería se relaciona con escritores, pintores y críticos del arte del grupo Indaliano como Jesús de Percebal, Bartolomé Marín, Cantón Checa, Carmen Pinteño, Antonio López, Andrés Díaz, Dionisio Godoy, Miguel Martínez y Luis Navarro.

En este año realiza varios viajes de estudios a Reino Unido, donde visita y estudia el funcionamiento de las Escuelas Superiores de Bellas Artes y las de Artes Aplicadas en Londres y otras ciudades. Viaje también por Alemania a los centros de Artes Aplicadas de Nuremberg, Ulm, Dusseldorf, Munich y Bonn. Viaje por Italia por Milán, Florencia, Venecia y Roma donde toma contacto con la Academia de España.

Obtiene el primer premio de pintura en la I Exposición del Ayuntamiento de Dalías, Almería. Realiza obras en el casino de esta ciudad.

Comienzan sus trabajos de diseño y colaboración con el arquitecto Antonio Ortiz Gacto en la urbanización Hoteles Club de Aguadulce, en la urbanización Costacabana y también en la urbanización de Roquetas de Mar, todo en Almería.

Obtiene el premio Álvarez Dumont en el Salón de invierno de pintura que organiza la Real Academia de San Telmo de Málaga. Formó parte también del jurado del premio de pintura Alonso Cano organizado por la Universidad de Granada.

## 1975-1977

Encargo del rector del Monasterio del Saliente, Albox, Almería, Bartolomé Marín, de realizar un estudio para la restauración del monasterio y el encargo de unas pinturas murales. El estudio contemplaba la restauración del edificio, la realización de unas pinturas murales para la bóveda central, el estudio del entorno paisajístico del monasterio y la publicación de un libro que diese origen a ayudar con su venta a las primeras obras de las pinturas murales. Finalmente no se llegó a realizar el proyecto por muy diferentes motivos.

La Caja Rural Provincial de Almería le ofrece el encargo de realizar el diseño de sus oficinas centrales, comprendiendo el estudio la fachada principal, la arquitectura interior de sus tres plantas y una pintura mural.

Se presenta a las oposiciones a cátedra para la Escuela Superior de Bellas Artes de Sevilla por la especialidad de Pintura Decorativa, plaza que pierde por un voto.

Obtiene medalla de plata por una aguatinta en el Salón de Santo Domingo de la Calzada, organizado por el Colegio de Ingenieros de Caminos, Canales y Puertos.

Primer premio y medalla de oro en el V Certamen Nacional de Pintura y Escultura organizado por el Ayuntamiento de Almería, cuya obra se encuentra como fondo en el Museo de Almería.



Mural realizado para la Caja Rural de Almería, 1977



Diseño para vivienda en urbanización de Roquetas de Mar, Almería



Diseño para vivienda en urbanización Torrequebrada, Almería

Se publica el libro del Monasterio del Saliente de Albox del que es autor.

Es nombrado miembro de INSEA-UNESCO.

Realiza una exposición individual en la sala de exposiciones de la Caja de Ahorros de Almería.

En 1977 participa como Profesor del ICE en el curso de formación artística del Profesorado de EGB organizado por la Universidad de Granada.

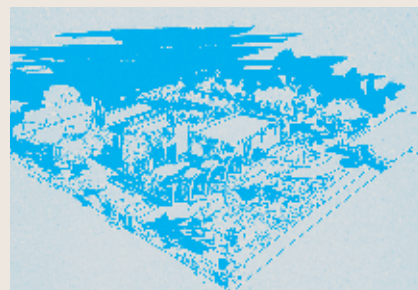
### 1978-1987

Gana por oposición una plaza de profesor de Dibujo Artístico para la Escuela de Artes Aplicadas y Oficios Artísticos de Madrid, plaza que toma en posesión en 1979. Después fue nombrado director de la Escuela, cargo que desempeñó durante nueve años. Recibió el encargo del estudio de la ampliación del centro a través de la Inspección General por Germán Calvo González como representante del Ministerio de Educación y Ciencia.

En 1980 le ofrecen encargo para el diseño de interiorismo y jardines de una vivienda familiar propiedad del Dr. José María Gómez y Magdalena López en Aguadulce, Almería. Pinta para el hall principal de la vivienda una obra de 2,80 x 2,20. Años más tarde, en 1982, recibe el encargo de la remodelación de una de las plantas del comercio Marín Rosa, S. A. en Almería.

Respecto a sus estudios, en estos años ochenta realiza la convalidación de sus estudios para la Licenciatura, sección Pintura, de la Universidad Complutense tras pasar la Escuela Superior de Bellas Artes de San Fernando a la universidad. En 1983 comienza los Cursos de Doctorado de la Facultad de Bellas Artes en la Universidad Complutense, presenta su proyecto de tesis doctoral bajo el título: *La pintura mural en el Arte Sacro*, bajo la dirección del catedrático Fernando Cruz Solís, tesis que fue prorrogada años más tarde, en septiembre de 1990.

En cuanto al ejercicio profesional, en 1981 es nombrado Vicepresidente de la Asociación Nacional del Profesorado de Artes Aplicadas de España, siendo reclamado en 1983 como vocal para las oposiciones de Profesorado de Término de Escuelas de Artes Aplicadas y Oficios Artísticos, en la especialidad de Técnica y colorido aplicado a la cerámica. También realiza distintas participaciones en certámenes de arte como en la I Exposición de artistas andaluces celebrada en Granada en 1981, o en el III Encuentro de Artistas Plásticos Andaluces



Proyecto chalet Benahaduz, Roquetas de Mar, Almería



González Romero en su estudio de Almería

organizado por la Junta de Andalucía, exposición que se realiza en el Centro de Cultura Manuel de Falla de Granada en 1982.

Durante estos años vuelve a realizar viajes de estudio a Italia, visitando Milán, Florencia, Venecia, Ferrara, Orbieto y Roma durante el año de 1984 y en 1987 viaja a Londres, Milán y Florencia para recabar información sobre el tema de los estudios de diseño en estas tres ciudades tan destacadas en esta disciplina.

Los años de 1985 y 1986 son intensos en cuanto al futuro que tendría la especialidad del diseño en las escuelas de arte. Así en 1985, en el BOE de 9 de agosto nº 190, p. 28,237, sale la orden de la creación en España de las escuelas que debían dedicarse a una determinada especialidad por este orden:

- Diseño Gráfico impartido en la Escuela nº 10 de Madrid de A. A.
- Diseño de Textil y Moda en la Escuela nº 2 de Madrid de A. A.
- Diseño de Interior en la Escuela nº 4 de Madrid de A. A.
- Diseño Industrial en la Escuela nº 12 de Madrid de A. A.

Como se publicó en el BOE la Escuela nº 4 de A. A. a la que él pertenecía, se le asignó la especialidad de Diseño de Interior; sin embargo, tres años antes de esta disposición y con la conformidad de la Dirección General de Enseñanzas Artísticas, este centro trabajaba en un plan académico con el fin de transformar estos estudios a nivel superior, proyecto en el que colaboró todo el profesorado de la escuela. El 9 de septiembre presentó su dimisión como Director del Centro por no estar conforme con las medidas académicas que el Ministerio de Educación y Ciencia estipuló, quedó congelado el estudio efectuado por el centro sobre el paso al nivel superior. El 30 de septiembre de 1987 pide la Jubilación anticipada al no existir posibilidad alguna “de un futuro claro para las enseñanzas en el nivel superior del Diseño de Interiores en las Escuelas de Artes Aplicadas” como él mismo reclamaba.

Tras esta jubilación marcha a Londres, Italia y Milán en viaje de estudios para continuar analizando cómo se desarrollan allí estos planes de estudio sobre Diseño.



*Composición arquitectónica, 1976*  
Acuarela sobre papel



*Paisaje con ojos, 1993.* Acuarela sobre papel

## 1988-1995

Durante estos años recibe diversos encargos de diseño como el de 1989 para un comercio de instrumentos musicales en Almería, propiedad de Luis Gázquez y Carmen Abad. Un año más tarde, en 1990, la restauración de un edificio de tres plantas de la firma Marín Rosa, S. A. situado en el casco antiguo de Almería, en la Calle de las Tiendas. Diseña la remodelación de la planta baja del edificio de un comercio dedicado a la venta de tejidos. También colabora en el diseño de una vivienda para la familia de Francisco Mendoza y Ana M<sup>a</sup> Maldonado en Aguadulce, Almería.

En 1990 se instala en Málaga y monta su estudio en la Calle Convalecientes, en el casco antiguo donde comienza a pintar hasta la actualidad. En 1993 expone en la Galería de Arte Nova del 29 de octubre al 12 de noviembre. Es nombrado ese mismo año presidente del tribunal de pintura organizado por el Colegio Oficial de Médicos de Málaga, que patrocinaba la Asociación de artistas, escultores y pintores.

Entre 1991 y 1994 tiene diversos proyectos en Almería, algunos realizados y otros no, como la remodelación de la primera planta de su comercio dedicado al bebé de la firma Marín Rosa, S.A., así como la trastienda de un local de la misma firma finalmente no realizado. Este mismo año de 1991 colabora con la arquitecta M<sup>a</sup> Dolores González y el Ingeniero Enrique Sarria en una vivienda residencial en Aguadulce, Almería, para la familia de José Marín (finalmente no realizada). También la remodelación de una vivienda en Almería para la familia Luis Gázquez y Carmen Abad; o unas oficinas propiedad del notario de Almería Ramón Alonso, no realizada. En 1992 vuelve a trabajar para la firma Marín Rosa, S.A. con el diseño y la planta tercera de su comercio.

Durante 1993 diseña en colaboración con el arquitecto Manuel Maldonado Tornero el Club de Golf La Envía en Aguadulce, Vicar, Almería. Y un año más tarde, en colaboración con el arquitecto Luis Fernández Vizcaíno en dieciocho viviendas tipo chalet en el Club de Golf La Envía, Vicar, Almería, con la promotora Constructores Lozano, S. A. En este año también recibe el encargo de la cadena de Hoteles Playa del anteproyecto de remodelación del Hotel Playacapricho con una superficie de 1.200 m<sup>2</sup>.

En 1994 continúa sus trabajos en Almería, esta vez en la restauración de la Iglesia de las Dalias, nombrado por el Canónigo y Secretario de la Comisión de Arte del Obispado de Almería, encomendándole la arquitectura interior y el estudio de las pinturas murales del parámetro central del presbiterio de la iglesia.



*Procesión, s/f. Acuarela sobre papel*



*Paisaje con caballo, s/f. Óleo sobre papel*



## 1996-1999

Durante este año de 1996 es nombrado Profesor Coordinador del Máster de Diseño de Interiores en su apartado Concepto y Proceso Proyectual en el Diseño de Interiores, curso 1995-1996.

Se crea en Málaga la Asociación Pro-Centro de Arte Contemporáneo y Facultad de Bellas Artes y Diseño, siendo nombrado vocal para el seguimiento de la facultad. Realiza un estudio sobre el “Proceso a seguir para defender la implantación en la Universidad de Málaga de la Facultad de Bellas Artes y Diseño”. En un segundo estudio sobre el tema, realiza la estructuración académica de las áreas de arte y diseño para esta nueva facultad.

Se le invita como conferenciante en el Centro de Investigación de Arquitectos Técnicos y Aparejadores de Málaga, Parque Tecnológico, con el tema “Historia del mueble, su técnica, función y calidades de terminación”. Además publica en el Diario SUR un artículo titulado “En apoyo a la cultura de Málaga”. Obtiene el Primer Premio junto con el arquitecto Luis Fernández Vizcaíno en el concurso de arquitectura sobre Ideas de un hotel de cinco estrellas y centro comercial para la urbanización Envía-Golf, Vicar, Almería. El premio consistía en la realización de los proyectos. Un año más tarde, 1997, comienza el estudio y proyecto del hotel y centro comercial.

Durante 1997 continúa con la colaboración del proyecto de la Asociación Pro-Centro de Arte Contemporáneo y Facultad de Bellas Artes y Diseño con gestiones de información a instituciones públicas y partidos políticos sobre el mismo. Participa en el concurso público del Consejo Social de la Universidad de Málaga con el estudio de “Facultad de Arte y Diseño”. Este estudio, autorizado y refrendado por la Junta Directiva de la Asociación, es realizado por el equipo de trabajo coordinado por él, y el 27 de mayo se anuncia el fallo del jurado con la consideración que no obtiene el único premio establecido pero se solicita que el estudio pueda ser publicado por el especial interés que tiene. El estudio estaba firmado por Francisco González Romero con la participación de varios colaboradores como Alejandro Sanco, Francisco J. González, Manuel Esteban, Antonio Suárez-Chamorro y J. A. González.

En este año se funda la Asociación de Artistas Plásticos de Málaga (APLAMA) de la que se convierte en socio-fundador y en la que participa activamente durante varios años.



*La Bruja*, 1993. Acuarela sobre papel

En 1998 presenta en la Dirección General de Instituciones del Patrimonio Histórico en Sevilla del anteproyecto de la I Bienal de Arte en Málaga que realiza APLAMA en la que tendrá varias reuniones con distintos políticos de la Junta de Andalucía para la aprobación final del proyecto. En 1999 es nombrado Comisario de la I Bienal de Arte Andaluz. Después de la presentación por las diferentes autoridades de la Bienal como Carmen Calvo (Consejera de Cultura de la Junta de Andalucía), Francisco Jurado (Presidente de APLAMA) y Francisco González Romero (Comisario de la Bienal), termina presentando su dimisión como Vicepresidente de APLAMA y como comisario de la Bienal el 23 de julio de ese año de 1999.

Durante 1998-1999 participa en varias tertulias de arte en TV Málaga coordinadas por el periodista Jacinto Esteban dedicadas a la “Pintura de la Navidad. Pasado y Presente” en las que participan Amparo Ruiz de Luna (ceramista), Víctor Puyuelo (pintor), Antonio Montiel (pintor). O también en la dedicada a “El mural en la calle” donde intervienen Eugenio Chicano (pintor), Rafael Alvarado (pintor), Diego Maldonado (Diputado de Cultura de la Excelentísima Diputación de Málaga). Además de en la dedicada a “El patrimonio cultural de Málaga”, donde participaron Rosa Torres (Delegada de Cultura de la Junta de Andalucía en Málaga), Pedro Oliva (Vicerrector de Cultura de la Universidad de Málaga), Pedro Pizarro (Director de la Galería del Colegio de Arquitectos).

Acepta la colaboración con la Cofradía de Jesús Cautivo en la realización de una pintura sobre una de las estaciones del Vía Crucis. En 1999 realizó los bocetos seleccionando el tema II “Juicio de Jesús” y entregando la obra original a José Luis Palomo (Hermano Mayor de la Cofradía) y Manuel Hijano (Asesor de la Cofradía) el 29 de octubre.

En este mismo año se presenta como coordinador del Proyecto del III Volumen de la Facultad de Arte y Diseño, entregado a la Delegada de Cultura de la Junta de Andalucía en Málaga, Rosa Torres. Desde su cargo como Vicepresidente de APLAMA, participó activamente en las negociaciones mantenidas con Caja Rural para su colaboración con la asociación en proyectos expositivos y culturales. En la Sala Fénix (Calle Cortina del Muelle) participó en una mesa redonda donde se realizó un análisis de su obra.



Pintura estandarte para *El Cautivo*, 1999

## 2000-2010

Comienza una etapa de estudio e investigación apoyado en el concepto de “Evolución” (2000-2003) un proceso que amplía la creatividad, experimentando con nuevos materiales, viendo una evolución en su pintura. La fase de consolidación como así la llamó su autor sobre esta “Evolución” se caracteriza por el empleo de grandes formatos y el trabajo en todo tipo de temas, especialmente aquellos dedicados al Arte Sacro que son vistos desde una nueva perspectiva.

En 2003 se confirma la creación en la Universidad de Málaga de la Facultad de Bellas Artes, solicitud que inicialmente partió de la propuesta de la Asociación Pro-Centro de Arte Contemporáneo y Facultad de Bellas Artes desde la que estuvo al frente y por la que se había trabajado durante ocho años.

Es requerido por la Universidad Complutense de finalización del plazo de presentación de su tesis doctoral en 2004, por lo que decide realizarla teniendo que renunciar a su antiguo director, Fernando Cruz Solís haciéndose cargo ahora el catedrático de Pintura Mural Domiciano Fernández Barriento. Después de varias reuniones decide finalmente renunciar a continuar con la realización de la tesis para seguir con el proyecto que ya había comenzado de “Evolución en Arte”.

En 2004 expone por primera vez sus trabajos en torno a la “Evolución” en el Centro de Arte Museo de Almería (del 28 de mayo al 2 de agosto), obras correspondientes a cinco años de investigación con distintas reuniones en las fechas de la exposición dedicadas a su obra.

A finales de este año, diciembre de 2004, se matricula en el curso de postgrado de la Universidad de Málaga con el título de “I Título de experto universitario en Teoría estética y Arte contemporáneo”, cuyo director del curso era el profesor José Luis Puelles Romero, finalizando el mismo en junio de 2005. En 2005 continúa trabajando y reflexionando sobre los conceptos y nuevos criterios adquiridos en el curso universitario, y sensibles de incorporar a su obra.

Un año más tarde, 2006, recibe una carta del Concejal de Cultura del Ayuntamiento de Málaga, Diego Maldonado para realizar una exposición en las salas del Museo del Patrimonio Municipal. A partir de este momento se centra en la planificación y estructuración de los estudios relacionados en torno a la Creación desde el Génesis, planteados desde una nueva visión sobre el concepto de “Evolución” en el que viene trabajando desde los últimos años, y reflexionados bajo las perspectivas de obras filosóficas, iconográficas y de la historia del arte, todo este trabajo desarrollado desde 2006-2008.



Torero. Homenaje a Paul Klee, 1997  
Acuarela sobre papel



Boceto no definitivo para *Fondos marinos*,  
1999. Acuarela sobre papel

En 2009 realiza obras como *Cuenca* o *El Sida en África*, donde aplica todas estas nuevas características evolutivas tanto en torno al color como a la síntesis de espacios y de la composición. Surge la posibilidad de realizar una exposición en el Convento de Santa Inés de Sevilla, comenzando con los preparativos bajo el trabajo del comisario, el Doctor en Historia del Arte, Rafael Valentín Flores. También estaba pendiente una exposición en el Palacio Episcopal de Málaga que finalmente es suspendida por el traslado de las obras de arte del Museo de Málaga. Igualmente por diversas circunstancias políticas la exposición de Sevilla es finalmente desestimada en marzo de 2010 a pesar de la aprobación de la misma y de los presupuestos y costes destinados a ella.

## 2011-2017

Continúa realizando obras en torno al tema sacro, *Natividad*, *Anterior a la Explosión del Cámbrico* y otras de gran formato.

Se le propone exponer todo este conjunto en una exposición en la Sala de exposiciones de Cajamar, con obras fruto de esta investigación durante once años, el comisario fue el Doctor en Historia del Arte, Rafael Valentín Flores, con quien ya había colaborado para anteriores proyectos que no llegaron a ver la luz. En los años siguientes a la exposición de Cajamar, continúa con la investigación sobre la evolución en el arte.

En enero de 2014 recibe el encargo de realizar el cartel anunciador de los actos con motivo de la festividad de los Santos Patronos de Málaga, San Ciriaco y Santa Paula. Realiza una pintura al óleo que es presentada el 16 de mayo en un acto celebrado en el Ayuntamiento de Málaga presidido por el Alcalde, Francisco de la Torre.

En 2015 publica la obra *Facultad de Arte y Diseño*, basada en el estudio del proyecto de creación de la Facultad de Bellas Artes en Málaga que había realizado en 1997, que a pesar de haber sido premiado con su publicación nunca se realizó hasta la fecha.

Comienza a asistir a las clases de grabado impartidas por el maestro grabador Paco Aguilar en el Taller Gravura, con objeto de actualizar sus conocimientos en el arte de la gráfica; sobre estos trabajos, a principios de 2016, realiza una primera exposición de grabado en Gravura, presentando un total de veintidós obras de diferentes formatos.



Exposición Cajamar 2011



Con el Alcalde de Málaga, D. Francisco de la Torre, en la presentación del cartel *Patronos*, 2014

En 2017 realiza la obra “Arte, diseño y arquitectura” y la última de sus obras finalizadas hasta la fecha es “La Crucifixión”, sobre tablero de madera compuesta como tríptico de 250 x 100 cm.



En el Taller Gravura finalizando un grabado



Preparando su exposición antológica, 2017

Museo del Patrimonio Municipal  
Salas de La Coracha  
Ayuntamiento de Málaga  
Área de Cultura

Francisco de la Torre Prados  
ALCALDE DE MÁLAGA

Gemma del Corral Parra  
TENIENTE DE ALCALDE. CONCEJALA DE CULTURA

Susana Martín Fernández  
DIRECTORA GENERAL DE CULTURA Y EDUCACIÓN

## EXPOSICIÓN

### ORGANIZA

Ayuntamiento de Málaga  
Área de Cultura

### COMISARIADO

Lourdes Jiménez

### COORDINACIÓN

Sección de Cultura  
Ayuntamiento de Málaga

### COMUNICACIÓN

Área de Comunicación  
Ayuntamiento de Málaga

### IMAGEN Y DISEÑO

Sismograma

### AUDIOVISUAL

Inmaculada Carrasco Escobar

### TRANSPORTE Y MONTAJE

Realizaciones Dos y Media

### PROYECTO EDUCATIVO

Factoría de Arte y Desarrollo

### ROTULACIÓN

PRIFE Centro Gráfico

### SEGURO

Aon Risk Solutions  
XL Catlin

## CATÁLOGO

### PRESENTACIÓN

Francisco de la Torre Prados

### COORDINACIÓN Y TEXTOS

Lourdes Jiménez

### FOTOGRAFÍA

Javier Ros  
José Luis Gutiérrez

### DISEÑO Y MAQUETACIÓN

Sismograma

### IMPRESIÓN

Gráficas Urania

© de los textos, sus autores

© de las fotografías sus autores

© de la presente edición, Ayuntamiento  
de Málaga, Área de Cultura

DL: MA 1092-2017

## AGRADECIMIENTOS

Desde aquí quiero agradecer la colaboración de colegas y amigos con los que he reflexionado sobre la obra y trayectoria de González Romero, a los que he acudido a la hora de contextualizarlo con compañeros de su generación con los que poder tener una visión más amplia de su trabajo, idea que finalmente por múltiples circunstancias no he podido realizar para esta exposición. Entre ellos a José Ángel Palomares Samper, jefe de conservación de Pintura del Museo de Málaga; a Fanny de Carranza, responsable de Patrimonio del Ayuntamiento de Málaga; a Maribel Vila, directora del Archivo Municipal de Málaga. También a Lola González, técnica del Área de Cultura de la Diputación Provincial de Málaga y Esther Cruces, directora del Archivo Histórico Provincial por ofrecerme información de los fondos disponibles de diversos artistas que podía traer a la exposición. A mi amiga Ana María Arias de Cossío, por las múltiples conversaciones sobre el arte de este período, la trayectoria artística de su abuelo y las consultas sobre algunas de las obras del autor, además de también a mi amigo y maestro, Francesc Fontbona, por sus múltiples trabajos de los que siempre aprendo y su paciencia en las consultas efectuadas. Dejo para el final a Susana Martín Fernández por su confianza en mí, y muy especialmente a Pilar González Fernández por toda su ayuda en el sprint final porque sin ella mucho material inédito que se expone no hubiese sido posible, y a Francisco González Romero por dejarme estudiar su trayectoria y llegar a un buen entendimiento y respeto profesional.





Ayuntamiento de Málaga  
Área de Cultura

