

EXPOSICIÓN TEMPORAL

DOSSIER DE PRENSA



Yukimasa Ida: Estatua sin título 2022, Óleo sobre lienzo, 259 x 162 cm. © IDA Studio Inc.

EXPOSICIÓN

YUKIMASA IDA

VISITA A

PABLO PICASSO

26 DE ABRIL 2022 - **2** DE OCTUBRE 2022

MUSEO
CASA NATAL
PICASSO
MÁLAGA



Ayuntamiento
de Málaga

AGENCIA PÚBLICA PARA LA GESTIÓN DE
LA CASA NATAL DE PABLO RUIZ PICASSO
Y OTROS EQUIPAMIENTOS MUSEÍSTICOS
Y CULTURALES

Con la
colaboración de:



Fundación "la Caixa"



museocasanatalpicasso.malaga.eu

ÍNDICE

Nota de prensa

p. 3

Texto del poeta, historiador y crítico de arte Francisco Carpio

p. 6

Listado de obras

p. 12

Información

p. 19



Yukimasa Ida: *Estatua sin título* 2022. Óleo sobre lienzo, 259 x 162 cm. © IDA Studio Inc.

YUKIMASA IDA PROPONE UNA REVISIÓN DE LAS OBRAS Y VERSIONES DISTINTAS DEL PINTOR MALAGUEÑO EN LA NUEVA TEMPORAL DEL MUSEO CASA NATAL PICASSO

La exposición se podrá visitar desde el 26 de abril hasta el 2 de octubre en la Sala de Exposiciones Temporales; este espacio ha organizado un programa especial de actividades para dar la bienvenida a la muestra del artista japonés

La exposición *Yukimasa Ida visita a Pablo Picasso* es la nueva temporal del Museo Casa Natal Picasso, que podrá visitarse hasta el 2 de octubre de 2022 en la Sala de Exposiciones Temporales de la Casa Natal. Formada por 43 piezas, entre lienzos (30), dibujos (4) y esculturas (9), acompañadas de cuatro litografías de Picasso de la colección de la Casa Natal. Se trata de una revisión de las obras y versiones distintas del pintor malagueño. Para dar la bienvenida a la exposición, este espacio ha organizado un programa de actividades, con entradas gratuitas: visitas especiales y un encuentro con el artista japonés, el día 27 de abril.

La muestra, que se lleva a cabo gracias a la colaboración de la Fundación "la Caixa", ha sido presentada hoy en la sala de exposiciones temporales del Museo Casa Natal Picasso con la presencia del alcalde de Málaga, Francisco de la Torre, junto con el embajador de Japón, Hiramatsu Kenji y el propio artista, Yukimasa Ida. En el acto han estado acompañados por la concejala delegada de Cultura, Noelia Losada; el director de la Agencia Pública para la Gestión de la Casa Natal de Pablo Ruiz Picasso y otros Equipamientos Museísticos y Culturales, José María Luna; el director comercial de Caixabank en Andalucía Oriental Sur, Gerardo Cuartero; y la delegada de la Fundación "la Caixa" en Andalucía, Patricia Maldonado. La exposición forma parte de los actos previstos con motivo de la III Semana Cultural Japonesa en Málaga

Yukimasa Ida (Tottori, 1990), artista japonés de proyección internacional, trae al Museo Casa Natal Picasso óleos, dibujos y esculturas que conforman una serie dedicada a Pablo Ruiz Picasso, integrada por retratos del pintor malagueño, versiones de su obra e imágenes relacionadas con sus familiares y su infancia, así como revisiones de la obra de Picasso y de sus principales temas iconográficos. El trabajo de Ida en estos últimos años se ha centrado en el concepto del "momento único", en la actualización continua del "ahora", del acontecimiento fugaz que el artista visualiza de nuevo en su mente y proyecta en sus obras.

En el recorrido por la muestra se pueden ver lienzos como *Máscara* (2021), en el que el artista se enfrenta al enigma de la identidad a través de un juego, como ya lo hizo Picasso en las figuras representadas con máscaras y la concepción de sí mismo como un minotauro de múltiples caras. También reinterpreta los retratos del pintor malagueño (*Picasso*, 2019) a través de las fotografías que artistas como Doisneau le tomaron a lo largo de su vida, como la que muestra al pintor malagueño en la cocina de su casa en Vallauris. En esa imagen se puede ver a Picasso con varios panecillos dispuestos como si fueran manos de cuatro dedos. Los vínculos familiares del malagueño están presentes también en los trabajos de Ida, como es la obra *Sin título* (2020), en la que se puede observar una reinterpretación de una fotografía de Picasso junto a su hermana Lola.

Además de los lienzos, la escultura está presente en la exposición con varias piezas, como es la obra *Pongdudu de Boa* (2021-2022). El artista japonés hace alusión en este trabajo a la impresión que causó en Picasso su visita en 1907 al Museo del Trocadero y la influencia que tuvo la escultura africana en sus trabajos posteriores.

En la sala dedicada a la escultura, se pueden ver piezas que unen artísticamente al padre de Yukimasa Ida, Katsumi Ida, también artista, y a Picasso. *Estudio para mujer embarazada* (2021) o *Toro* (2021) son dos reinterpretaciones de obras realizadas por el malagueño en las que se aprecia la influencia en el artista japonés del tiempo que pasó en el estudio de su padre trabajando en piezas tridimensionales, ya que éste se dedicaba a la escultura.

Yukimasa Ida es el primer artista de Asia invitado a realizar una exposición individual en el Museo Casa Natal Picasso. Ida se graduó en pintura al óleo en la escuela de posgrado en la Universidad de las Artes de Tokio en 2019. Antes, en 2016, recibió un premio especial del jurado en el *Premio CAF*, un premio para jóvenes artistas patrocinado por la Fundación para la Promoción del Arte Contemporáneo. En 2017 participó en una subasta benéfica patrocinada por la *Fundación Leonardo DiCaprio*, siendo el autor más joven de la misma. En 2018, fue seleccionado en el ranking *30 por debajo de 30 JAPÓN* patrocinado por *Forbes Japón*. Ha participativo en numerosas exposiciones en todo el mundo, llegando a diseñar para firmas como *Dior*. En definitiva, la exposición es un homenaje a Picasso, cuando se cumplen más de 140 años de su nacimiento, trazando un vínculo con la cultura de Japón, país de donde es originario Ida.

PROGRAMA ESPECIAL INAUGURACIÓN EXPOSICIÓN YUKIMASA IDA VISITA A PABLO PICASSO

ACTIVIDAD: Inauguración

Acceso gratuito a la exposición temporal

DÍA: 26 de abril

HORA: a partir de las 18:00 horas

ACTIVIDAD: encuentro con Yukimasa Ida en la sala expositiva

DÍA: 27 de abril

HORA: 18:00 horas

ENTRADA: limitada hasta completar aforo (30 personas), previa recogida de invitación en la recepción del espacio

ACTIVIDAD: Jornada de puertas abiertas

DÍAS: 30 de abril y 1 de mayo

HORA: de 9:30 a 20:00 horas

ACTIVIDAD: Visitas especiales

DÍA: 30 de abril

HORA: a las 13:15 horas

ENTRADA: gratuita

ACTIVIDAD: Visitas especiales

DÍA: 01 de mayo

HORA: a las 11:00 y a las 13:15 horas

ENTRADA: gratuita

***** Mediación en sala durante el domingo, 1 de mayo (mañana y tarde)**

ADMIRAR EL PASADO. DIBUJAR EL PRESENTE. AGRANDAR EL FUTURO

“Solo dibujo para vivir el presente”

Pablo Ruiz Picasso

Francisco Carpio

Poeta, historiador y crítico de arte

Un acta emocional de admiración y memoria

Convengamos en esto: Pablo Ruiz Picasso es, sin lugar a duda, el artista más influyente, junto a Marcel Duchamp, de todo el siglo XX. Sin que tengamos que estar necesariamente de acuerdo con el rigor académico de este tipo de rankings al que los historiadores del arte recurrimos por cuestiones puramente taxonómicas, lo cierto es que esta afirmación se sigue cargando de razones a medida que el tiempo del arte avanza.

Un tiempo en el que gran número de artistas de todas procedencias, culturas y lenguajes creadores se han llegado a ver influidos y atraídos por la obra y las innovaciones del genial malagueño. No debe resultarnos por tanto extraño ni sorprendente el hecho de que, aquí y ahora, un artista originario de un ámbito cultural, social e histórico tan distinto como es Oriente, en concreto Japón, se vea también fascinado por Picasso y quiera aportar su testimonio artístico como signo de homenaje, admiración y respeto hacia su proteica figura. En realidad –convengamos también– el arte, el buen, el auténtico arte, no sabe de geografías ni le interesan las fronteras que el hombre construye, sino que más bien trata de franquearlas y de transitar por caminos universales, con independencia de su raza, credo, idioma o hábitos.

Este –pienso– es el caso de Yukimasa Ida (Totori, Japón, 1990), un artista que, pese a las aparentes diferencias de espacio y de tiempo que pudiera tener con Picasso, con este proyecto expositivo, a través del arte de magia de la magia del arte, ha tratado de homenajear y levantar acta emocional de admiración y memoria hacia el gran maestro y su obra.

Paralelismos y coincidencias

Existen, no obstante, una serie de razones más concretas para comprender ciertos paralelismos con respecto a esta voluntad de fascinación y devoción. Razones que le vinculan a nuestro genial artista y que el propio Yukimasa Ida nos explica.

La genealogía artística de sus progenitores es una de ellas. El padre de Ida era escultor; el de Picasso pintor, y en ambos casos eran igualmente profesores de arte.

El artista japonés, lo mismo que el malagueño, perdió en la adolescencia a un cercano amigo. La necesidad y la pulsión de superar el dolor con el bálsamo del arte es otro punto de unión entre ambos.



Yukimasa Ida. *Space man* 2021-2022. Óleo sobre lienzo. 162x97 cm. © IDA studio Inc.

Unión que se fortalece asimismo por su mutuo interés y curiosidad por el arte africano y las máscaras primitivas, tal como queda muy bien reflejado en varias de las piezas que ha creado para esta exposición.

Por último, y no menos esencial, otro de los rasgos formales y conceptuales que caracterizan a los dos artistas es el de compartir el combustible de la libertad creativa, sin sometimientos a estilos, tendencias o modas, y sin adocenarse en una zona de confort, sino por el contrario, transitar por distintos modos y maneras de construir su sintaxis artística. Una búsqueda que lleva, tarde o temprano, al epifánico hallazgo.

Este homenaje artístico y sentimental tan singular es también plural por cuanto Yukimasa Ida ha creado un abundante conjunto de obras que proceden de distintos linajes expresivos.

El ruedo del arte

Aunque con certeza su voz nuclear reverbera a través del universo milenario y bidimensional de la pintura, para este proyecto expositivo ha abierto también las invisibles puertas de la tercera dimensión produciendo una serie de esculturas y trabajos en volumen que complementan y enriquecen su seminal mirada de pintor.

Así, presenta una serie de esculturas que suponen un homenaje a Picasso mediante la reinterpretación de algunas obras suyas, fundamentalmente tomadas de dibujos, grabados o pinturas, que representan criaturas del reino animal, sobre todo toros y palomas.

Estas representaciones picassianas no son en absoluto aleatorias o casuales. Es bien conocida la gran afición del artista malagueño a la suerte taurina. Una suerte que representó en muchos momentos de su trayectoria, retratando –plástica e idealmente– al toro como dualidad, no solo en la fuerza y belleza de su estampa sino asimismo con un trasfondo mítico: el del minotauro, tal como idearía en *La Minotauromaquia* (1935), una de sus series gráficas más conocidas.

De esta forma, el carácter profundamente plástico del toreo –y seguramente sobre todo el del propio toro– no podía dejar de inspirar a un gran número de artistas, especialmente dentro del ruedo de la pintura, entre los que indudablemente se cuenta Pablo Ruiz Picasso. El arte en los toros y los toros en el arte.

La plaza de las palomas

Por otro lado, la imagen de la paloma está igualmente vinculada a su universo iconográfico, llegando a simbolizar una de sus interpretaciones el arquetipo gráfico y visual de la Paz. La imagen seminal fue una espléndida litografía realizada por Picasso con motivo del I Congreso Mundial por la Paz celebrado en París en 1949. Ese motivo sería ya, con ligeras variaciones a partir de entonces la metáfora plástica universal de la paz.

Tampoco debemos olvidar cómo las palomas forman asimismo parte destacada dentro de su imaginario personal. Desde muy niño pudo contemplarlas volar y revolotear por la Plaza de la Merced, el lugar de su nacimiento en Málaga. Todo el que pasee por esos lugares, que están justo al lado de la propia Casa Natal, sabrá muy bien a qué me refiero. Además de ello la paloma fue un nexo emocional de unión con la figura de su padre, quien le enseñó a pintar, y que estaba especializado en trasladar al lienzo numerosas pinturas de palomas.

Existen asimismo ejemplos de dibujos realizados a edad muy temprana en los que, ya con un trazo asombrosamente seguro y maduro, plasmó esas aves sobre el papel. ¿Y cómo olvidar también que bautizaría a su hija con el nombre de Paloma?

Del Reino 3D...

Junto a estas representaciones que, como acabamos de comprobar, podríamos calificar como ciertamente totémicas en la iconosfera picassiana, Yukimasa Ida presenta asimismo unas esculturas, también talladas en madera en forma de busto junto a la figura de una mujer de cuerpo entero.

Precisamente en relación con este ancestral material como es la madera no quiero dejar de señalar su importancia dentro de la creación artística, especialmente la escultórica. A lo largo de la historia del Homo Artis la madera ha presentado y representado numerosos hallazgos y signos artísticos. Ídolos, cruces, tallas, santos y demonios, pilares, tablas para el temple, el óleo o el grafito, artesonados, hendibles pieles xilográficas, emblemas del placer o símbolos del dolor de la pasión, lo cierto es que la madera ha estado siempre indisolublemente encastrada –como una mágica y maravillosa taracea– en el cofre de las manifestaciones artísticas.

Son obras ejecutadas con firmeza y energía, sin buscar en absoluto ni la minuciosidad de los detalles ni tampoco la excelencia de las superficies pulidas y desbastadas. Bien por el contrario, trabaja la madera –quizás deberíamos decir con mayor propiedad que la “ataca”– a base de golpes fuertes, secos y contundentes, que parecen generados a hachazos. Es un proceso de creación que nos remite inmediatamente a las tallas en madera de Baselitz, más aún cuando el último paso de ese proceso es el de aplicar colores vivos y puros sobre la torturada geografía de estas esculturas.



Yukimasa Ida. *Yellow head* 2021. 162 x 70 x 86 cm. Madera (alcanforero) y acrílico. © IDA Studio Inc.

En otra serie de piezas que se expanden también por el ámbito 3D del espacio Ida recurre a diversos materiales entre los que de nuevo emplea la madera junto a otros elementos varios, y en los que pueden verse figuras con una evidente temperatura antropomórfica. Al contemplarlas no podemos dejar de relacionarlas con esas esculturas de arte primitivo, africano y oceánico, que Picasso descubrió en el Museo del Trocadero de París a principios del siglo XX y que tanta y tan gran influencia habrían de tener en la ruptura con la representación occidental clásica que se iba a operar en su obra a partir de *Las señoritas de Aviñón*.

Hace un momento empleé conscientemente el adjetivo totémico para describir obras realizadas por el artista japonés a partir de esos referentes tan picassianos que acabamos de ver. Pues bien, aquí y ahora, con estas piezas pienso que consigue elaborar figuras propiamente totémicas que nos remiten a esas culturas de procedencia y raigambre no occidental o que tal vez nos retrotraen a un tiempo pasado, primigenio y ancestral.

...Al País de las 2 dimensiones

Esta reflexión en torno a la idea y sobre todo a la formalización de la máscara como vínculo e influencia de lo primitivo, no solo en Picasso sino por supuesto igualmente en grandes artistas de las vanguardias como Matisse, Derain, Vlaminck, Modigliani y tantos otros, es continuada por Yukimasa Ida con una serie de obras, en este caso ya insertas en el País de las 2 dimensiones del plano, en las que representa distintas imágenes inspiradas en el arte tribal y primitivo, construidas a base de collages y pintura al óleo.

No deja de ser curioso y significativo –pienso– el hecho de que, en estas obras, y en otras anteriormente ya mencionadas, concite una interesante y sugerente intercomunicación entre culturas tan dispares –aparentemente– como la occidental, la primitiva africana y oceánica, y evidentemente la oriental como es la suya propia a través de una mirada positivamente contaminada de diferentes vías de construcción cultural.

Otro conjunto de trabajos que Ida nos propone es el que se articula, también dentro de las leyes bidimensionales, a partir de imágenes fotográficas que recorren distintos momentos de la vida del pintor malagueño. Así, sobre esa base interpreta mediante la pintura y la aplicación del color escenas en las que

Picasso aparece de niño con su hermana Lola –una fotografía muy conocida y elocuente–, y otras en las que se le puede ver retratado en su estudio de París, siendo ya un artista universalmente conocido y reconocido.

La vertiente pictórica de Yukimasa Ida, sin duda la más seminal y nuclear dentro del conjunto de su lenguaje artístico, sigue presente con otro grupo de obras en las que continúa su personal homenaje a Picasso.

Por una parte, mantiene el referente de su rostro con unos retratos en los que interpreta los rasgos del genial artista, empleando pinceladas vigorosas y enérgicas, muy en sintonía con su hacer pictórico, y que resuelven su representación fisionómica dentro de una atmósfera muy expresionista.

Esos rasgos se van paulatinamente desdibujando y distorsionando a través de otras pinturas en las que el referente físico va dejando paso a un mayor protagonismo de los gestos del pincel y de los rastros de la materia pictórica. Sin duda: el rastro va poco a poco sustituyendo al rostro...

Pienso que al introducirnos ya en este territorio puramente pictórico es ahora el momento más adecuado para incidir en algunas de las principales señas de identidad de Yukimasa Ida dentro de este lenguaje plástico.

“No tengo pasado ni futuro. Solo dibujo para vivir el presente”. Estas palabras de Picasso entroncan directamente con uno de los conceptos clave en la pintura de Ida. Me refiero al “n’io, Ichi-go Ichi-e”. El deseo de vivir el presente que, al mismo tiempo, es siempre cambiante.

Yukimasa Ida es pintor. Es una afirmación válida, palpable y sobre todo visible. El proceso de elaboración de la obra pictórica, que en realidad no es sino la sedimentación física de todo un previo itinerario conceptual, en el que la inmaterialidad de la mente antecede a la fisicidad de la mano se crea por la acción del gesto, de la pincelada, y por el pacífico –pero intenso– “ataque” del color y de los tonos, hasta que se convierte en el resultado de un largo y laborioso transcurrir en el que lo real ya sólo es parte de una dimensión de originalidad y de una personal mirada.

Cada cuadro se nos aparece como el resultante de una conjunción de capas estratigráficas de color, textura y materia que se ofrecen a la mirada del espectador como si fueran las catas visibles de un yacimiento de pinceladas, pigmentos, miradas y traducciones físicas de un espacio de memoria pintada.

A través del mimo y el trabajo que deposita –literalmente– sobre sus superficies los cuadros de Ida participan igualmente de un carácter de expansión, de no sometimiento a las dos dimensiones a las que supuestamente debía limitarse la pintura.

En una obra como la suya, en general signada por las leyes gramaticales de la pintura o, por decirlo de otro modo, deudora de los ejes que constituyen la esencia de la representación pictórica: forma, espacio, expresión gestual, composición, ritmo, materia y equilibrio, el idioma del color, aplicado a través de una serie de amplias gamas cromáticas, tenía igualmente por fuerza que dejar oír su voz, como una de sus principales señas de identidad pictóricas. Una voz fuerte, y a la vez modulada, que se diversifica a través de distintos matices y registros tonales.

El color representa un factor constitutivo esencial de su pintura. No se trata de un elemento que actúe como simple componente formal en la generación del cuadro, sino que adquiere un doble valor, conceptual y visual, ambos interrelacionados entre sí, y que dota a sus obras de un sello plástico totalmente reconocible. Unos registros cromáticos variados sí, pero en los que fundamentalmente predominan los tonos intensos, vibrantes, luminosos. Rojos, azules, naranjas, amarillos, construyen en gran medida la arquitectura del cuadro. Y dentro de esta diversidad sigue apareciendo ante nuestros ojos la preeminencia del rostro.

Un elemento formal, pero también de índole iconográfico, el rostro humano, que se va a convertir en una constante que está prácticamente siempre en primer plano de sus composiciones.

En este utópico, hermoso, adictivo e inalcanzable afán por registrar y clasificar todas las caras de la cara del ser humano la mirada viaja también, a través de sus infinitas geografías.

Rostro(s) que regresan una vez más –como una especie de pirueta plástica de eterno retorno– al imaginario de este proyecto, de nuevo inscritos en el Reino 3D de la escultura. El rostro de Picasso formalizado en bronce pintado de blanco y al mismo tiempo convertido ahora en construcción –deconstrucción del inconfundible volumen de su cabeza.



Yukimasa Ida. *A head of Picasso* 2021–2022. 40,5x19,5x23,5 cm. Bronze. © IDA Studio Inc.

Coda final

El arte no tiene edad.

El arte es pasado, presente, futuro.

El arte no tiene geografía ni fronteras.

El arte es memoria continuamente renovada.

LISTADO DE OBRAS

Nº TOTAL OBRAS: 43 Obras

AUTOR: Yukimasa Ida

PRODUCCIÓN: entre 2019–2022

TIPOLOGÍA: según soporte diferentes técnicas artísticas

- Pinturas: 30 Obras (óleos sobre lienzo)
- Esculturas: 9 Obras (7 con soporte de madera y 2 de bronce)
- Dibujos: 5 Obras sobre papel (1 pastel, 1 acuarelas y 2 lápiz sobre papel)

DIMENSIONES: Obras de gran tamaño (escultura *Boa Pongdudu* es la más alta, en un formato de altura de 240 cm, y el lienzo más grande *untitled statue* mide 259 cm.)

1. PONGDUDU DE BOA (2021–2022)

Madera, hierro, latón y acrílico

240 x 94 x 66 cm

2. PALOMA (2021–2022)

Madera y acrílico

29 x 39 x 24 cm

3. PALOMA (2021–2022)

Madera, lápiz conté y látex

34 x 62 12 cm

4. TORO (2021–2022)

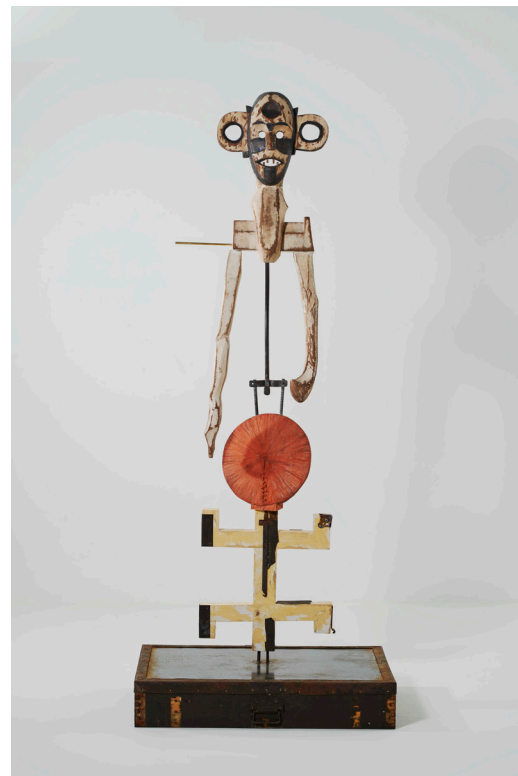
Madera, lápiz conté y pastel

40 x 52 x 31 cm

5. TORO (2021–2022)

Madera, lápiz conté y pastel

41 x 57,7 x 28,5 cm



PONGDUDU DE BOA

6. CABEZA AMARILLA (2021)

Madera y acrílico

162 x 70 x 86 cm

7. ESTUDIO PARA MUJER EMBARAZADA (2021)

Madera (alcanforero) y acrílico

132 x 68 x 63 cm

8. ESTUDIO PARA LA MÁSCARA (2022)

Pastel y papel

76,5 x 54,5 cm



ESTUDIO PARA LA MÁSCARA

9. PICASSO (2021-2022)

Bronce

40 x 20 x 23 cm

10. CABEZA DE PICASSO (2021-2022)

Bronce

40,5 x 19,5 x 23,5 cm

11. ESTATUA SIN TÍTULO (2020-2022)

Óleo sobre lienzo

259 x 162 cm

12. ESTATUA SIN TÍTULO (2021-2022)

Óleo sobre lienzo

194 x 97 cm

13. HOMBRE DEL ESPACIO (2021-2022)

Óleo sobre lienzo

162 x 97 cm

14. SIN TÍTULO (2020)

Óleo sobre lienzo

145,5 x 112 cm

15. PABLO PICASSO (2021-2022)

Óleo sobre lienzo

130,3 x 97 cm



PICASSO

16. PICASSO (2021-2022)

Óleo sobre lienzo

194 x 162 cm

17. EL TALLER DEL PINTOR (2021-2022)

Óleo sobre lienzo

194 x 162 cm

18. PICASSO (2021-2022)

Óleo sobre lienzo

194 x 162 cm

19. PICASSO (2021-2022)

Óleo sobre lienzo

194 x 194 cm

20. PICASSO (2021–2022)

Óleo sobre lienzo

194 x 162 cm

21. PICASSO (2019)

Óleo sobre lienzo

194 x 162 cm

22. MÁSCARA (2021)

Óleo sobre lienzo

45,5 x 38 cm

23. CABEZA (MIKI) (2019)

Óleo sobre lienzo

162 x 130,3 cm

24. JOHN ASKEW (2018)

Óleo sobre lienzo

194 x 130.3 cm

25. FINAL DE HOY– 16/1/2022 MÁSCARA AFRICANA (2022)

Óleo sobre lienzo

33,3 x 24,2 cm

26. ESTUDIO PARA LAS MENINAS (2022)

Óleo sobre lienzo

33,3 x 24,2 cm



FINAL DE HOY– 16/1/2022 MÁSCARA AFRICANA

27. ESTUDIO PARA LAS MENINAS (2021-2022)

Óleo sobre lienzo

33,3 x 24,2 cm

28. FINAL DE HOY- 28/2/2022 HOMBRE ENFADADO (2022)

Óleo sobre lienzo

33,3 x 24,2 cm

29. FINAL DE HOY- 18/1/2022 AUTORRETRATO (2022)

Óleo sobre lienzo

33,3 x 24,2 cm

30. FINAL DE HOY- 17/1/2022. CABEZA (2022)

Óleo sobre lienzo

33,3 x 24,2 cm

31. HOMENAJE A LA MUJER LLORANDO (2021-2022)

Óleo sobre lienzo

33,3 x 24,2 cm

32. HOMENAJE A PICASSO (2021-2022)

Óleo sobre lienzo

33,3 x 24,2 cm

33. FINAL DE HOY- 15/2/2022 RETRATO DE K (2022)

Óleo sobre lienzo

33,3 x 24,2 cm



FINAL DE HOY- 17/1/2022. CABEZA

34. SIN TÍTULO (2021-2022)

Óleo sobre lienzo

33,3 x 24,2 cm

35. SIN TÍTULO (2021-2022)

Óleo sobre lienzo

33,3 x 24,2 cm

36. FINAL DE HOY- 1/8/2021 MÁSCARA (2021)

Óleo sobre lienzo

33,3 x 24,2 cm

**37. FINAL DE HOY- 29/7/2021 ÁNGELES O DEMONIOS (2021)**

Óleo sobre lienzo

33,3 x 24,2 cm

FINAL DE HOY- 29/7/2021 ÁNGELES O DEMONIOS

38. FINAL DE HOY- 23/7/2021 AUTORRETRATO (2021)

Óleo sobre lienzo

33,3 x 24,2 cm

39. FINAL DE HOY- 27/2/2022 OGATA (2022)

Óleo sobre lienzo

33,3 x 24,2 cm

40. ESFINGE MANDRIL (2022)

Óleo sobre lienzo

45,5 x 38 cm

42. SIN TÍTULO (2022)

Acuarela sobre papel

27,8 x 21,5 cm

43. ESTUDIO (2021)

Lápiz sobre papel

33 x 21 cm

44. ESTUDIO (2021)

Lápiz sobre papel

33 x 21 cm

Óleo sobre tela



SIN TÍTULO

INFORMACIÓN

Plaza de la Merced, 13 y 15
29012 Málaga
T. (+34) 951 926 060
museocasanatalpicasso@malaga.eu
museocasanatalpicasso.malaga.eu

Horario

De 9:30 a 20:00 h todos los días,
incluyendo festivos.
24 y 31 de diciembre de 9:30 a 15:00 h
Cerrado: 1 de enero y 25 de diciembre
La admisión de público terminará
15 minutos antes del cierre del museo.

Tarifas

Combinada (Museo Casa Natal + temporal): 4,00 €
Museo Casa Natal: 3,00 €
Exposición temporal: 3,00 €

Redes sociales

Twitter: @CnatalPicasso
Facebook: Fundación Pablo Ruiz Picasso – Museo Casa Natal
Instagram: Fundacionpicasso

Comunicación

GAP and co
comunicacion@gapdesign.com
Gema Chamizo Pérez
gema@gapdesign.com

MUSEO
CASA NATAL
PICASSO
MÁLAGA



Ayuntamiento
de Málaga

AGENCIA PÚBLICA PARA LA GESTIÓN DE
LA CASA NATAL DE PABLO RUIZ PICASSO
Y OTROS EQUIPAMIENTOS MUSEÍSTICOS
Y CULTURALES



Fundación "la Caixa"

Con la
colaboración de:



museocasanatalpicasso.malaga.eu